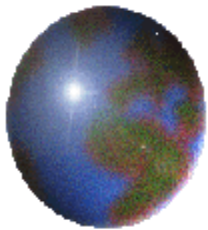
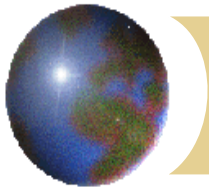


*Prokofieva Lidia, Ecole des Hautes Etudes Economiques,
Moscou, Russie*



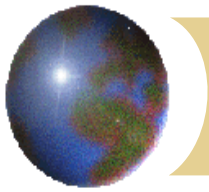
Le rôle de l'entraide familiale dans l'aide aux personnes âgées

*Colloque international
« Dynamiques démographiques, politiques sociales et relations entre
générations: vers de nouvelles configurations? »
Paris, INED, 29-30.09.2015*



Le thème : l'entraide familiale

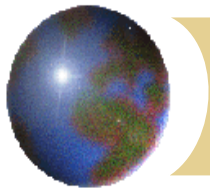
- ⊕ La place respective de la famille et de la société dans les solidarités intergénérationnelles
- ⊕ L'entraide familiale: entre « tradition » et « nécessité »
- ⊕ Plus précisément ici : aide « ascendante », des enfants adultes vers leurs parents âgés
- ⊕ Enjeu de la prise en charge du vieillissement et de la dépendance, par les ménages et par les systèmes de protection sociale



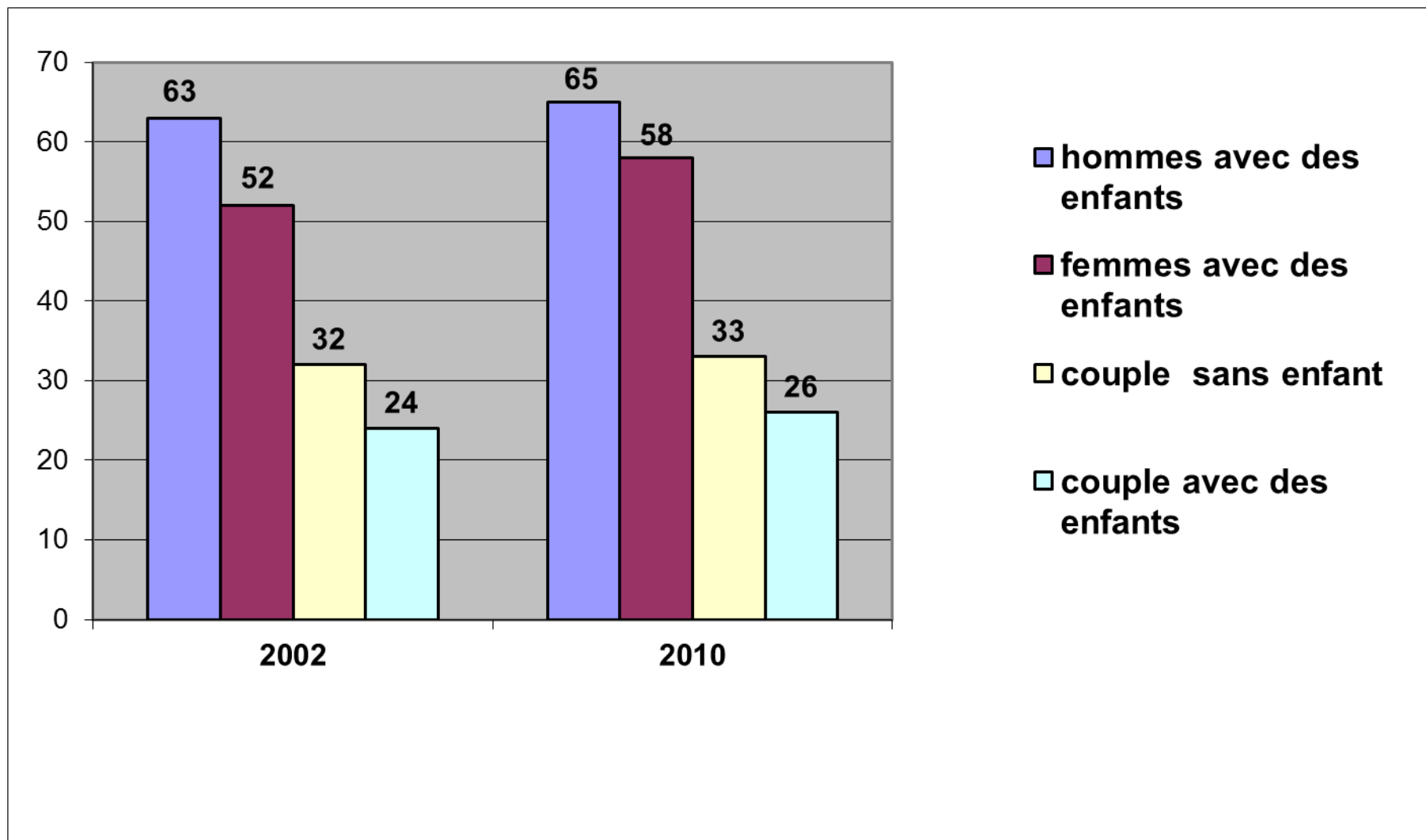
Le contexte russe

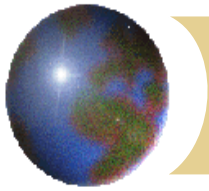
La tradition de l'entraide familiale:

- ❖ Même sous un « paternalisme d'Etat de type soviétique », grand rôle de la famille.
- ❖ Part élevée de ménages complexes multigénérationnels dans la structure, la tendance de changement
- ❖ L'opinion publique favorable sur le rôle de la famille pour l'aide aux personnes âgées à domicile



Part des familles qui cohabitent avec les parents dans un ménage complexe (d'après les recensements 2002 et 2010)

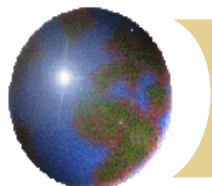




GGGS 2004-2011

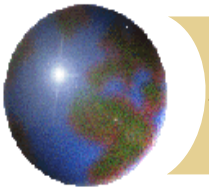
Les questions sur le rôle des « enfants » dans « solidarité intergénérationnelle ascendante »

- ⊕ Les enfants sont responsables de la prise en charge de leurs parents si ceux-ci en ont besoin
- ⊕ Les enfants doivent adapter leur vie professionnelle aux besoins de leurs parents
- ⊕ Les enfants doivent aider financièrement leurs parents si ceux-ci ont des difficultés financières
- ⊕ Les enfants doivent accueillir chez eux leurs parents si ceux-ci ne sont plus en mesure de vivre seuls



Les enfants devraient-ils aider leurs parents âgés?		D'accord	Ni d'accord ni pas d'accord	Pas d'accord
Ils sont responsables de la prise en charge de leurs parents si ceux-ci en ont besoin	2004 2011	96,2 94,0	3,3 5,3	0,5 0,7
Ils doivent aider financièrement leurs parents si ceux-ci ont des difficultés financières	2004 2011	87,1 80,0	10,7 17,6	2,2 2,4
Ils doivent accueillir chez eux leurs parents si ceux-ci en sont besoin	2004 2011	71,6 63,6	20,5 27,1	7,9 9,3
Ils doivent adapter leur vie professionnelle aux besoins de leurs parents	2004 2011	59,0 54,4	30,3 33,3	10,7 12,3

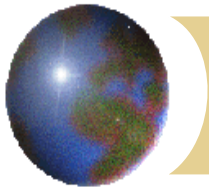
Toujours majorité d'accord pour le rôle de la famille dans les solidarités intergénérationnelles ascendantes en Russie



Le contexte russe

La nécessité de l'entraide familiale:

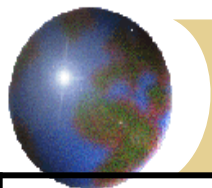
- ❖ 1990s : forte croissance de la pauvreté ; 2000s, accroissement des inégalités.
- ❖ Montant faible des pensions ; ¼ des retraités travaillent, mais seulement 10% après 65 ans.
- ❖ Soutien socialisé aux personnes âgées pas développé (pas assez de maisons de retraite, aides à domicile, aides ménagères)



Les données :

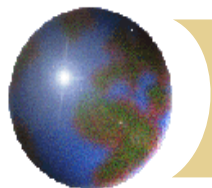
- ✦ **L'enquête complexe de la condition de vie en Russie (Bureau de statistique d'Etat - Rosstat)
2011, 10 mille ménages enquêtés**

- ✦ **L'enquête longitudinale de la situation économique et de la santé (RLMS, Ecole des Hautes Etudes Economiques)
2013, 6150 ménages enquêtés**

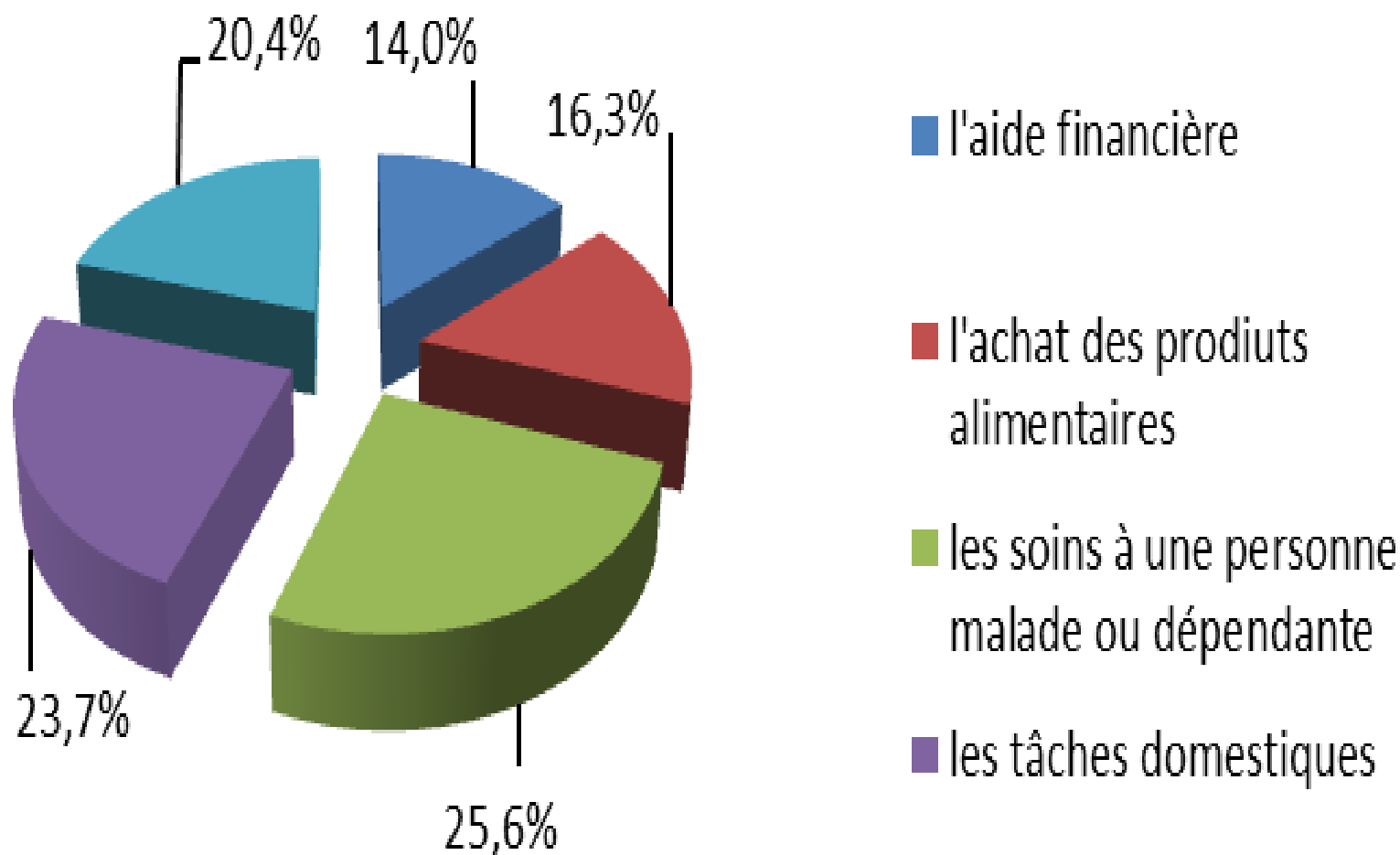


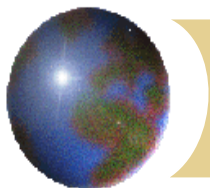
L'aide financière: la direction des échanges

Groupes de ménages	Participants dans l'entraide	Y compris:			Pas de participation
		donateurs	donataires	donateurs/donataires	
Les jeunes seuls	68,7	6,8	55,1	6,8	31,3
Les personnes âgées seules	47,8	26,2	15,8	5,8	52,2
Conjoints sans enfants (jeunes)	52,8	14,6	31,5	6,7	47,2
Conjoints sans enfants (âgés)	48,3	36,3	6,2	5,8	51,7
Conjoints avec enfants	47,6	10,7	31,7	5,5	52,4
Familles monoparentales avec enfants	51,4	11,0	35,9	4,5	48,6
Ménages complexes	31,5	13,3	14,3	4,0	68,5
Tous les ménages	45,0	24,5	15,4	5,1	55,0

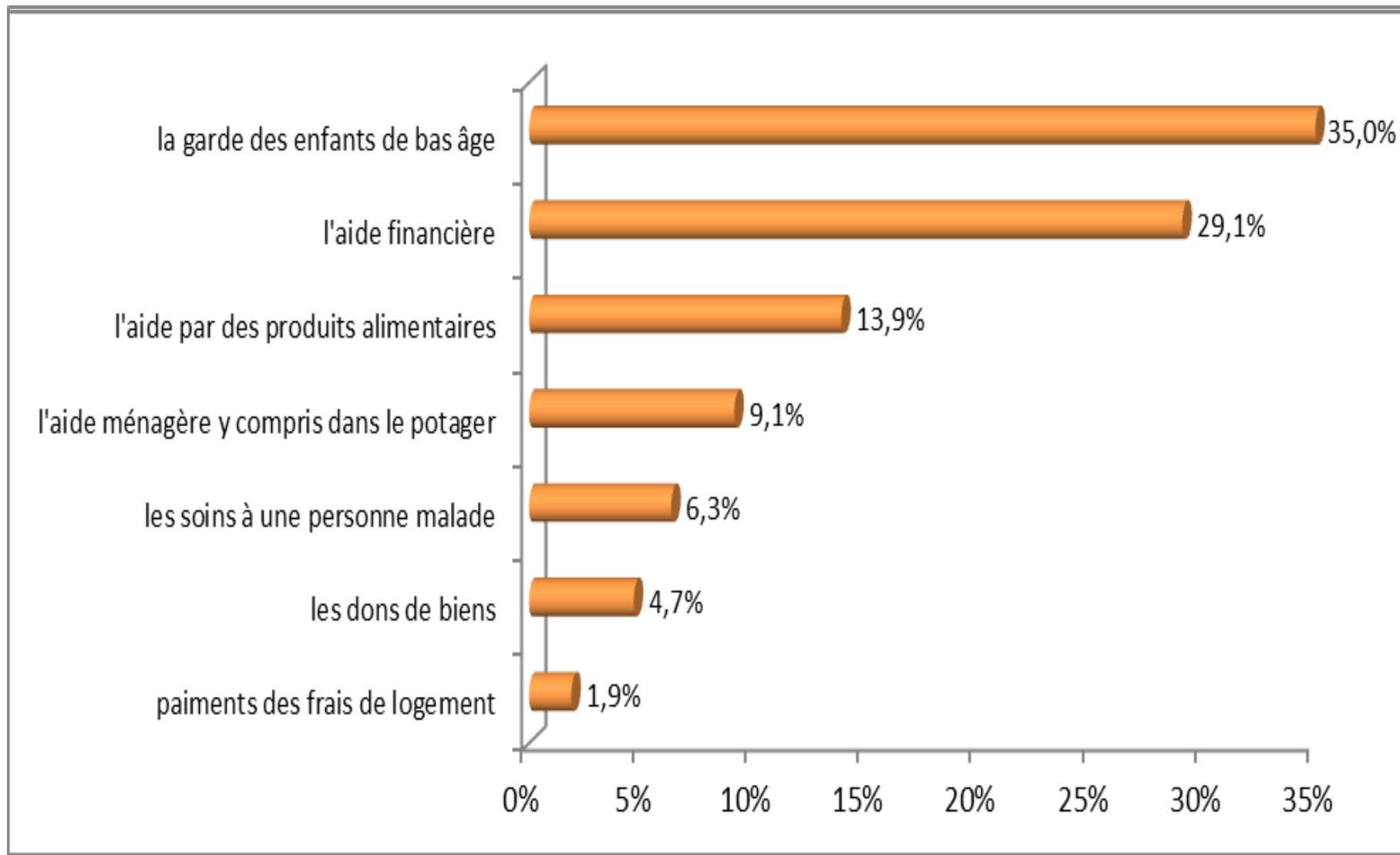


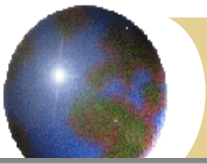
Types d'aide que les personnes âgées reçoivent de leurs enfants, %, 2011 r.



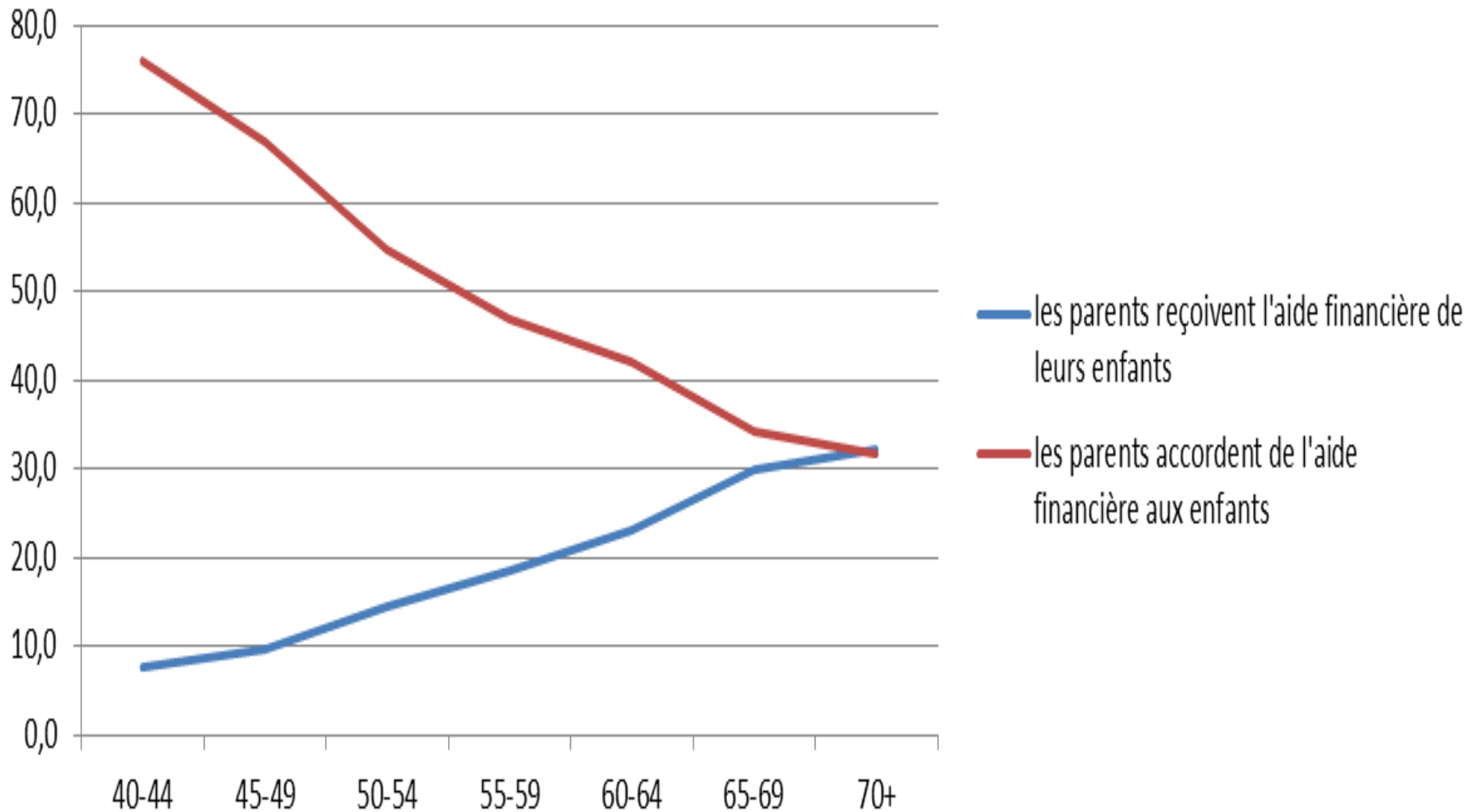


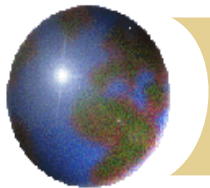
Formes d'aide de la part des parents aux enfants adultes, %





Part des parents qui reçoivent l'aide financière de leurs enfants ou la prêtent, d'après les groupes d'âge, %

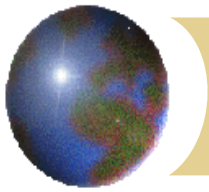




Part de l'aide financière et des transferts sociaux dans les revenus des familles donataires, %

Groupes de ménages	L'aide financière du réseau familial	Les transferts sociaux*
Les jeunes seuls	54,7	24,4
Les personnes âgées seules	31,5	10,0
Conjoints sans enfants (jeunes)	21,7	7,0
Conjoints sans enfants (âgés)	27,6	6,3
Conjoints avec enfants	16,7	7,9
Familles monoparentales avec enfants	33,2	12,3
Ménages complexes	11,4	5,0
Tous les ménages	21,3	8,7

* sans pension de retraite



Quelques conclusions

- ❖ L'entraide familiale reste toujours un phénomène fréquent en Russie. Il s'agit d'une tradition issue des siècles passés mais aussi d'une nécessité dans la situation actuelle de trop faible développement de l'assistance sociale.
- ❖ Pour les personnes âgées - la part de l'aide matérielle de la part de la famille élargie fait presque un tiers en moyenne du revenu, qui se compose de la pension de retraite. Le niveau moyen de la pension de retraite est proche du minimum vital.
- ❖ Le réseau familial aide non seulement de façon matérielle dans une situation difficile, mais protège les personnes âgées contre l'isolement social.