

Московский государственный университет им. М.В. Ломоносова
экономический факультет
кафедра народонаселения

МЕТОДИЧЕСКИЕ ОСНОВЫ ОЦЕНКИ ВКЛАДА МИГРАНТОВ В ВОСПРОИЗВОДСТВО НАСЕЛЕНИЯ РОССИИ

Соискатель:

Бирюкова Светлана Сергеевна

Научный руководитель:

к.э.н. Чудиновских Ольга Сергеевна

Москва, 12 декабря 2013

Актуальность исследования:

Опыт исследований вклада мигрантов в показатели воспроизводства населения в России практически отсутствует.

Это объясняется дефицитом необходимых для их проведения статистических данных.

В условиях проведения активной государственной демографической и миграционной политики необходимо адекватно оценивать реально происходящие в населении демографические процессы и динамику их развития.

Приоритетной является задача по выработке методологии оценки на основе уже существующих данных.

Цель исследования:

разработка методических основ оценки вклада мигрантов в показатели воспроизводства населения России на основе данных, уже существующих в российской системе статистического учета.

Задачи исследования:

1. Оценить потенциал данных текущей статистики населения России с точки зрения их пригодности для анализа вклада мигрантов в воспроизводство населения;
2. Разработать рекомендации по устранению ошибок, не позволяющих ввести данные текущего учета населения в научный оборот;
3. На основе сведений текущей статистики населения оценить вклад смертей и рождений мигрантов в общее число ежегодно регистрируемых демографических событий;
4. Разработать методику исследования возрастных моделей рождаемости и смертности мигрантов, учитывающую особенности существующей в России статистики, необходимой для оценки возрастных интенсивностей изучаемых процессов;
5. Предложить и апробировать на имеющихся данных методику оценки вклада мигрантов в показатель суммарной рождаемости.

Объект исследования:

вклад прибывающих мигрантов в процессы воспроизводства населения принимающих территорий в России.

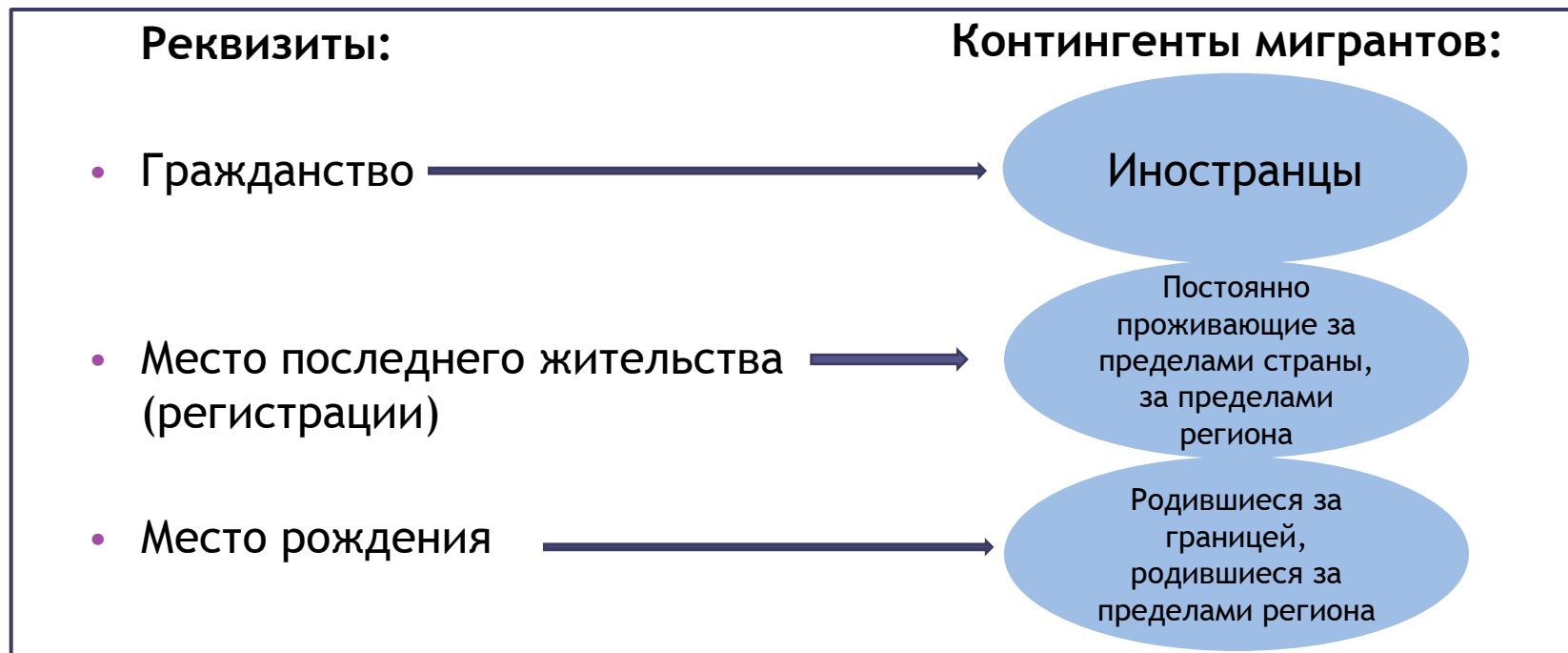
Предмет исследования:

методические основы оценки влияния прибывающих мигрантов на процессы воспроизводства населения в России.

Эмпирическая база исследования:

1. Данные текущего учета смертей и рождений
 - территориального органа статистики по г. Москве, 2009 г.
 - база данных Росстата, выборка из 10 регионов РФ, 2009-2011 гг.
2. Данные Росстата о численности населения регионов России
3. Данные ФМС о численности иностранных граждан, пребывающих на территории регионов России

1. СТРУКТУРА И СОДЕРЖАНИЕ ДАННЫХ ПОЗВОЛЯЮТ ПРОВОДИТЬ ОЦЕНКУ ВКЛАДА МИГРАНТОВ В ВОСПРОИЗВОДСТВО НАСЕЛЕНИЯ



В отношении каждого умершего:

пол, дата рождения, место и дата наступления смерти, причины смерти

В отношении каждого из родителей:

дата рождения, дата заключения брака

В отношении каждого родившегося:

пол, место и дата рождения, число рожденных детей, сведения о живо- и мертворождении

2. СИСТЕМА СБОРА И ХРАНЕНИЯ ДАННЫХ ТЕКУЩЕГО УЧЕТА ТРЕБУЕТ СОВЕРШЕНСТВОВАНИЯ

Виды обнаруженных в массивах данных текущего учета населения ошибок:

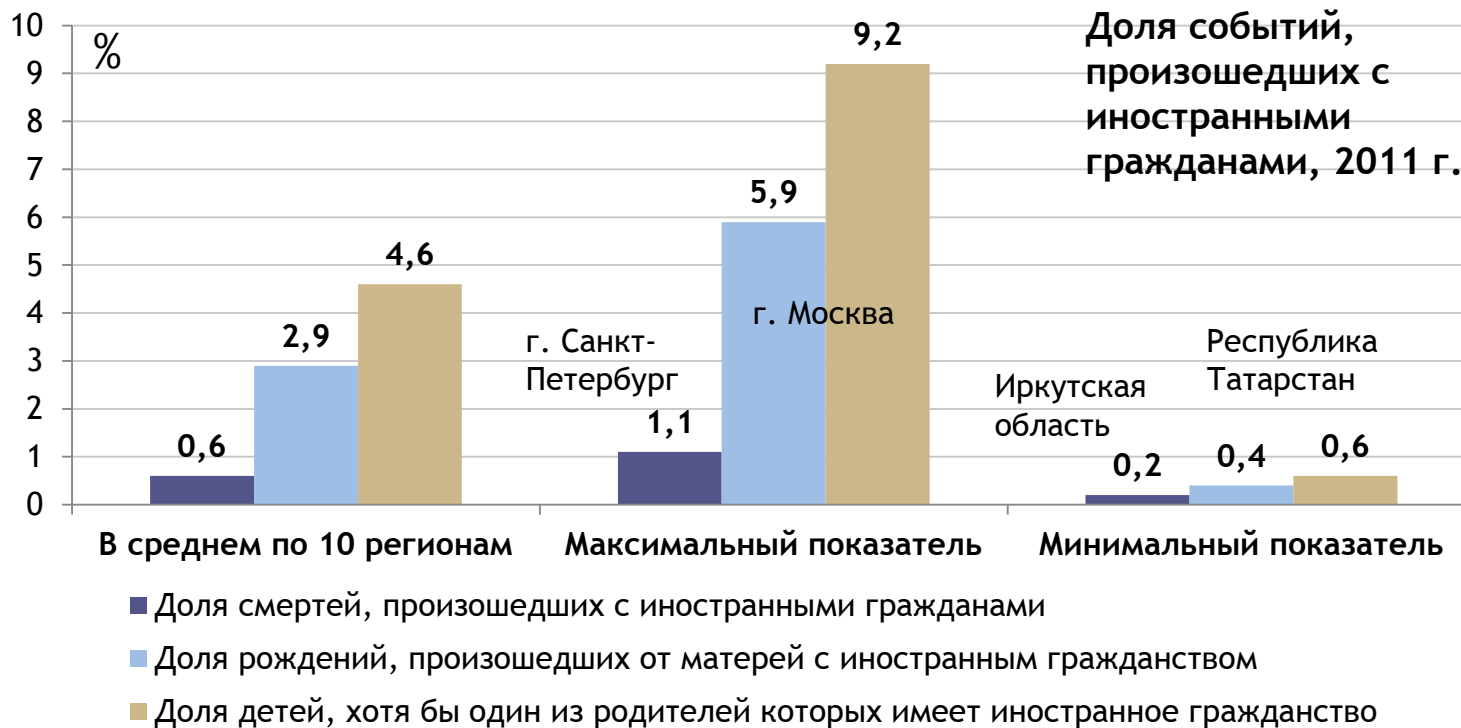
- Опечатки;
- Ошибки в написании географических наименований;
- Использование неверных сокращений и аббревиатур;
- Пропуски частей наименований географических образований;
- Пропуски одной или нескольких частей полного адреса.

- Присутствие различных вариантов названий одних и тех же географических наименований;
- Неоднородность данных с точки зрения детализированности в поле «место смерти»;
- Отсутствие единого стандарта пунктуации в некоторых полях.

Содержание данных текущего учета населения, полученных из ФСГС:

- Сбор данных осуществляется в унифицированном формате, есть возможность объединения региональных массивов в единую базу данных и проведения анализа на уровне страны в целом;
- При передаче информации на федеральный уровень из всех реквизитов с «миграционной» информацией сохраняются только сведения о гражданстве.

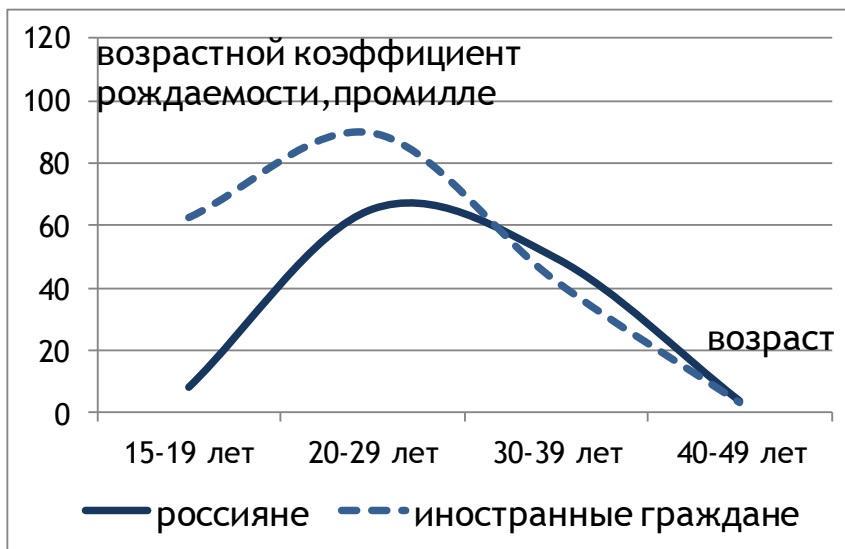
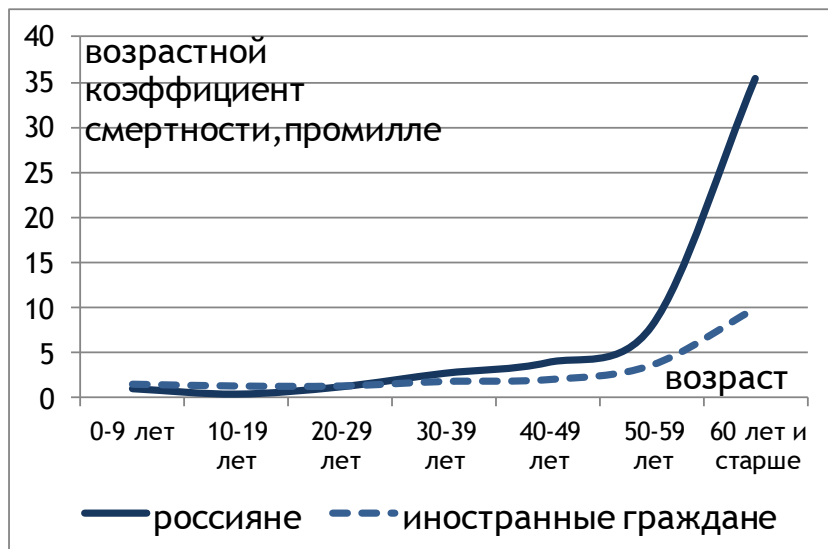
3. МЕТОДИКА ОЦЕНКИ ВКЛАДА МИГРАНТОВ В ОБЩИЕ ПОКАЗАТЕЛИ СМЕРТНОСТИ И РОЖДАЕМОСТИ. РЕЗУЛЬТАТЫ ОЦЕНКИ



- Обнаружены существенные региональные различия;
- При переходе к расчету общих коэффициентов получены следующие результаты:
 - ОКС мигрантов ниже во всех регионах
 - ОКР мигрантов выше в 7 регионах из 10

4. МЕТОДИКА РАСЧЕТА ВОЗРАСТНЫХ ПОКАЗАТЕЛЕЙ РОЖДАЕМОСТИ И СМЕРТНОСТИ СРЕДИ МИГРАНТОВ И КОРЕННОГО НАСЕЛЕНИЯ. РЕЗУЛЬТАТЫ ОЦЕНКИ

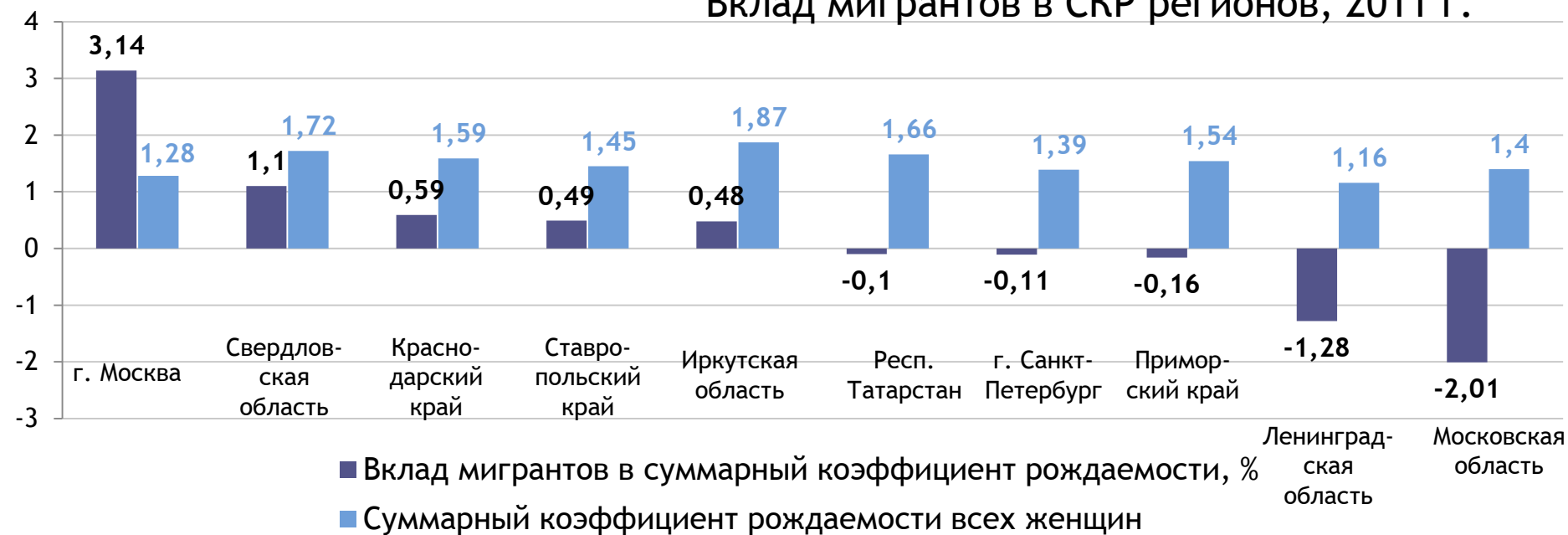
Возрастные коэффициенты рождаемости и смертности в г. Москве, 2011 г.



- При переходе к расчету относительных показателей необходимо решать проблему выбора знаменателя.
- Возрастные коэффициенты смертности иностранных граждан ниже показателей россиян во всех возрастных группах, за исключением наиболее молодых. Наиболее существенная разница — в старших группах.
- Однозначного вывода о соотношении возрастных коэффициентов рождаемости сделать нельзя.
- Средний возраст матери при рождении ребенка у женщин с иностранным гражданством ниже, чем у россиянок.

5. МЕТОДИКА ОЦЕНКИ ВКЛАДА МИГРАНТОВ В СУММАРНЫЙ КОЭФФИЦИЕНТ РОЖДАЕМОСТИ. РЕЗУЛЬТАТЫ ОЦЕНКИ

Вклад мигрантов в СКР регионов, 2011 г.



- Основана на сравнении СКР всех женщин и СКР россиянок
- Не требует расчета возрастных интенсивностей рождаемости мигрантов
- Обнаруживает положительный вклад мигрантов в показатель суммарной рождаемости только в половине рассмотренных регионов

КРАТКИЕ ВЫВОДЫ ИССЛЕДОВАНИЯ

- Оценка вклада мигрантов в воспроизводство населения России может быть проведена на основе первичных сведений текущего учета населения. Введение этой статистики в научный оборот требует совершенствования системы ее сбора, хранения и агрегации на федеральном уровне.
- Сведения текущей статистики населения позволяют измерять вклад мигрантов в общее число демографических событий, его проведение не требует поиска дополнительных статистических данных, а регулярный мониторинг указанных показателей может быть полезен в разработке демографической, экономической и социальной политики.
- Полученные в работе результаты свидетельствуют о более низких уровнях смертности иностранных граждан по сравнению с россиянами. Отличительной особенностью модели смертности мигрантов являются также существенно более низкие показатели смертности в старших возрастах.
- Проведенные в рамках диссертационного исследования расчеты в целом пока не позволяют сделать вывод о более высоком уровне рождаемости у международных мигрантов по сравнению с россиянами, однако свидетельствуют о существовании более молодой модели рождаемости у женщин с иностранным гражданством.
- Проведенные в работе оценки позволили сделать вывод о том, что в ряде регионов России иностранные мигранты повышают итоговые показатели суммарной рождаемости, но в то же время в части регионов они его понижают.
- Выявленные в ходе диссертационного исследования региональные различия свидетельствуют о том, что для получения точных оценок на федеральном уровне необходимо вести мониторинг предложенных показателей по всем регионам России.