

Овчарова Л.Н. – директор центра анализа  
доходов и уровня жизни населения

## **Политика доходов населения и мониторинг бедности**

# План лекции

- 1. Определение и измерение уровня и распределения доходов населения**
- 2. Определение и измерение уровня и профиля бедности**

# Доходы населения определяются как :

- Все текущие денежные поступления за определенный период времени ( прямое измерение доходов) – денежные доходы.
- Все текущие денежные и неденежные поступления – располагаемые ресурсы

# Измерение доходов

1. Важен период ( год, месяц). Чаще всего работают с данными за месяц или со среднемесячными данными за год.
2. Важна единица наблюдения ( индивид, семья, население региона или страны).

Чаще всего работают со среднемесячными душевыми доходами за год.

# Доходы измеряются на :

1. **Макроэкономическом уровне (методом Баланса доходов и расходов населения).**
2. **Микроэкономическом уровне (методом прямого наблюдения за бюджетами домохозяйств).** Ежеквартально проводится выборочное обследование бюджетов 49 тыс. домохозяйств (ОБДХ)

# Прямые и косвенные методы измерения ДОХОДНЫХ ВОЗМОЖНОСТЕЙ домохозяйств

- На основе расходов населения
- На основе анализа потребления
- На основе субъективных оценок доходной обеспеченности.

В России на макроуровне используют метод прямого наблюдения за доходами с последующей дооценкой на основе данных о расходах.

На микроуровне используют данные о расходах населения.

## Структура денежных доходов населения России, %, макроданные

| Год  | Всего денежных доходов | В том числе (в процентах):                 |                               |                                    |                    |                         |               |
|------|------------------------|--|-------------------------------|------------------------------------|--------------------|-------------------------|---------------|
|      |                        | доходы от предпринимательской деятельности | оплата труда, включая скрытую | том числе скрытая заработная плата | социальные выплаты | доходы от собственности | другие доходы |
| 1985 | 100                    | 2,7  | 74,8                          | -                                  | 16,4               | 1,5                     | 4,6           |
| 1990 | 100                    | 3,7  | 76,4                          | -                                  | 14,7               | 2,5                     | 2,7           |
| 1992 | 100                    | 8,4  | 73,6                          | -                                  | 14,3               | 1,0                     | 2,7           |
| 1993 | 100                    | 18,6                                       | 61,1                          | -                                  | 15,0               | 3,0                     | 2,3           |
| 1994 | 100                    | 16,0                                       | 64,5                          | -                                  | 13,5               | 4,5                     | 1,5           |
| 1995 | 100                    | 16,4                                       | 62,8                          | 25,0                               | 13,1               | 6,5                     | 1,2           |
| 1996 | 100                    | 13,1                                       | 66,5                          | 25,8                               | 14                 | 5,3                     | 1,1           |
| 1997 | 100                    | 12,5                                       | 66,4                          | 27,9                               | 14,8               | 5,7                     | 0,6           |
| 1998 | 100                    | 14,4                                       | 64,9                          | 26,2                               | 13,4               | 5,5                     | 1,8           |
| 1999 | 100                    | 12,4                                       | 66,5                          | 31,2                               | 13,1               | 7,1                     | 0,9           |
| 2000 | 100                    | 15,4                                       | 62,8                          | 24,7                               | 13,8               | 6,8                     | 1,2           |
| 2001 | 100                    | 12,6                                       | 64,6                          | 25,9                               | 15,2               | 5,7                     | 1,9           |
| 2007 | 100                    | 10,0                                       | 67,5                          | 26,1                               | 11,6               | 8,9                     | 2,0           |
| 2008 | 100                    | 10,3                                       | 65,5                          | 20,8                               | 13,2               | 9,0                     | 2,0           |
| 2009 | 100                    | 9,7  | 65,2                          | 24,0                               | 14,9               | 8,2                     | 2,0           |
| 2010 | 100                    | 9,3  | 64,6                          | 23,0                               | 17,8               | 6,3                     | 2,0           |
| 2011 | 100                    | 9,1  | 67,1                          |                                    | 18,2               | 3,6                     | 2,0           |

# Инструменты политики ДОХОДОВ

- Система социальных трансфертов (страховые и нестраховые)
- Минимальная заработная плата
- Оплата труда в бюджетном секторе



**Таблица 3.3 Денежные расходы и сбережения населения, %**

|  | 1970 | 1980 | 1990 | 1995 | 2000 | 2003 | 2007 | 2008 | 2009 | 2010 |
|--|------|------|------|------|------|------|------|------|------|------|
| <b>Денежные расходы и сбережения - всего</b>               | 100  | 100  | 100  | 100  | 100  | 100  | 100  | 100  | 100  | 100  |
| в том числе:   |      |      |      |      |      |      |      |      |      |      |
| покупка товаров и оплата услуг                             | 86,2 | 84,3 | 75,3 | 70,5 | 75,5 | 69,1 | 69,6 | 74,1 | 69,5 | 69,9 |
| обязательные платежи и разнообразные взносы                | 10,0 | 11,9 | 11,8 | 5,6  | 7,8  | 8,3  | 11,8 | 12,3 | 10,6 | 9,8  |
| приобретение недвижимости                                  | 0,0  | 0,2  | 0,3  | 0,1  | 1,2  | 2,0  | 3,9  | 4,7  | 2,9  | 3,4  |
| прирост финансовых активов                                 | 3,8  | 3,6  | 12,6 | 23,8 | 15,5 | 20,6 | 14,7 | 8,9  | 17,0 | 16,9 |
| из него прирост, уменьшение (-) денег на руках у населения | -0,2 | 0,9  | 5,0  | 3,6  | 2,8  | 2,7  | 0,4  | 0,4  | 0,4  | 2,0  |

# Официальные публикации

## Статистические сборники

- Социальное положение и уровень жизни населения России
- Доходы, расходы и потребление домашних хозяйств

## Периодические издания ( нужны данные за год)

- Краткосрочные экономические показатели Российской Федерации
- Социально-экономическое положение России

# **Дифференциация доходов и оплаты труда**

- 1. Децильный коэффициент дифференциации :**  
разница между минимальным доходом 10-ой децильной группы и максимальным доходом 1-ой децильной группы
- 2. Фондовый коэффициент дифференциации:**  
разница между средними доходами 10-ой децильной группы и 1-ой децильной группы
- 3. Коэффициент концентрации доходов Джини**

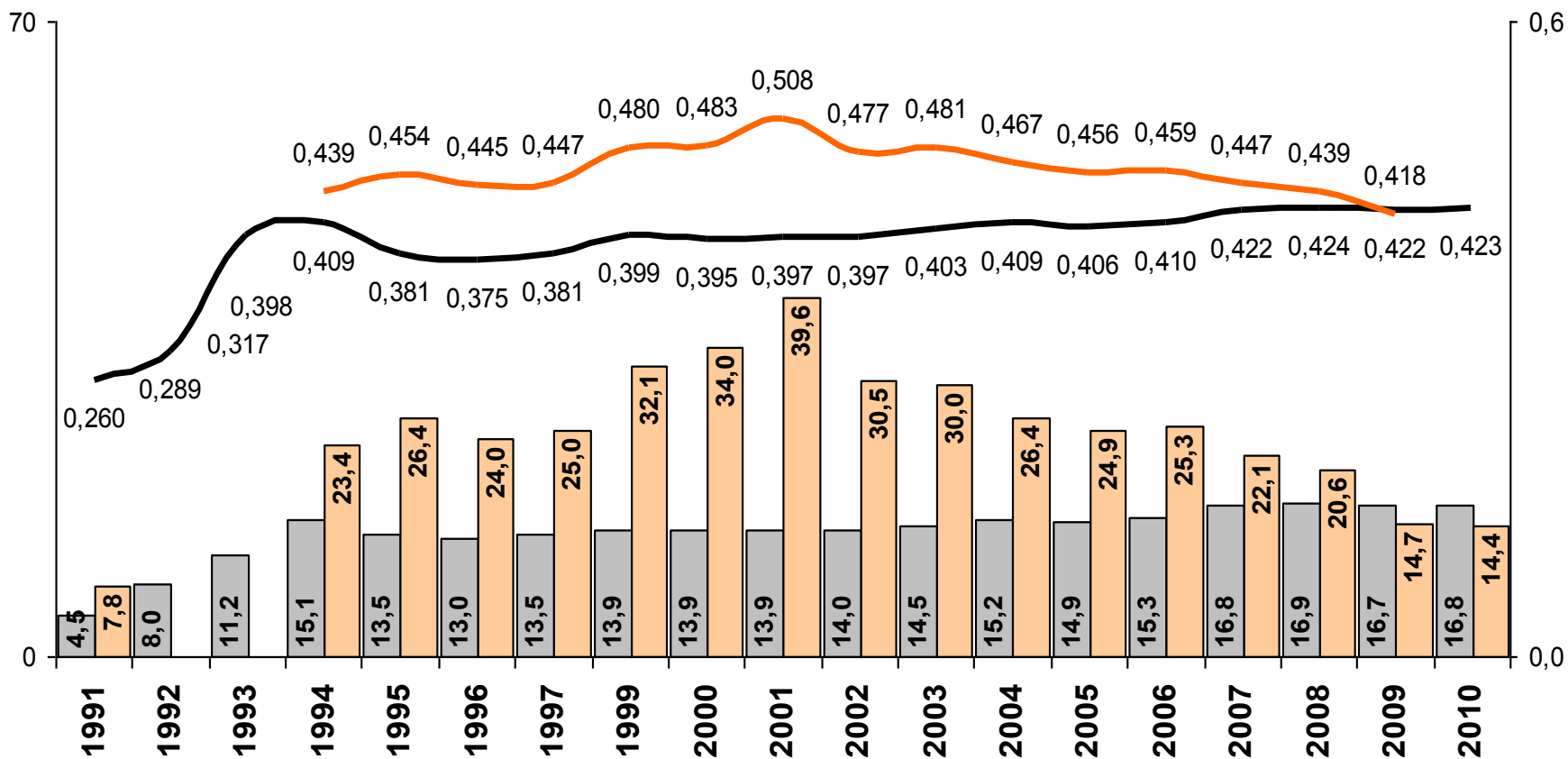
## Неравенство

Индекс Джини может быть представлен как среднее отклонение каждой доходной единицы в выборке от всех остальных доходных единиц, выраженное в отношении к среднему доходу:

$$Gini = \frac{1}{2n^2 \mu} \sum_{i=1}^n \sum_{j=1}^n |y_i - y_j|$$

Где  $n$  – число доходных пар,  $\mu$  - средний доход в анализируемом доходном распределении.

Значение индекса Джини интерпретируется следующим образом: если показатель равен 0.400, это означает, что разница между двумя случайно выбранными доходами в среднем составляет 80% от среднего дохода.



- Кoeffициент фондов по денежным доходам, раз (левая шкала)
- Кoeffициент фондов по заработной плате, раз (левая шкала)
- Кoeffициент Джини по денежным доходам (правая шкала)
- Кoeffициент Джини по заработной плате (правая шкала)

# Официальные публикации

## Статистические сборники

- Социальное положение и уровень жизни населения России
- Доходы, расходы и потребление домашних хозяйств

## Периодические издания ( нужны данные за год)

- Краткосрочные экономические показатели Российской Федерации
- Социально-экономическое положение России
- РАСПРЕДЕЛЕНИЕ ЧИСЛЕННОСТИ РАБОТНИКОВ ПО РАЗМЕРАМ НА ЧИСЛЕННОЙ ЗАРАБОТНОЙ ПЛАТЫ за апрель 2010г.  
(статистическая оценка) в разделе занятость и заработная плата

## **Где найти данные о доходах, бедности и социальной защите ( сайт Росстата)**

1. Ежегодное издание «Социальное положение и уровень жизни населения России»
2. Ежемесячное издание «Социально-экономическое положение России»
3. Ежеквартальное и ежегодное издание «Доходы, расходы и потребление домашних хозяйств»

# Что влияет на масштабы распространения и формы проявления бедности ?

## Методология определения и измерения бедности:

- линия бедности
- показатель благосостояния
- организация источников данных


Уровень и фаза (рост, падение, кризис) социально-экономического развития

Приоритеты социально-экономической политики




# Абсолютная концепция бедности

**Черта бедности:**  
минимальная  
потребительская корзинка

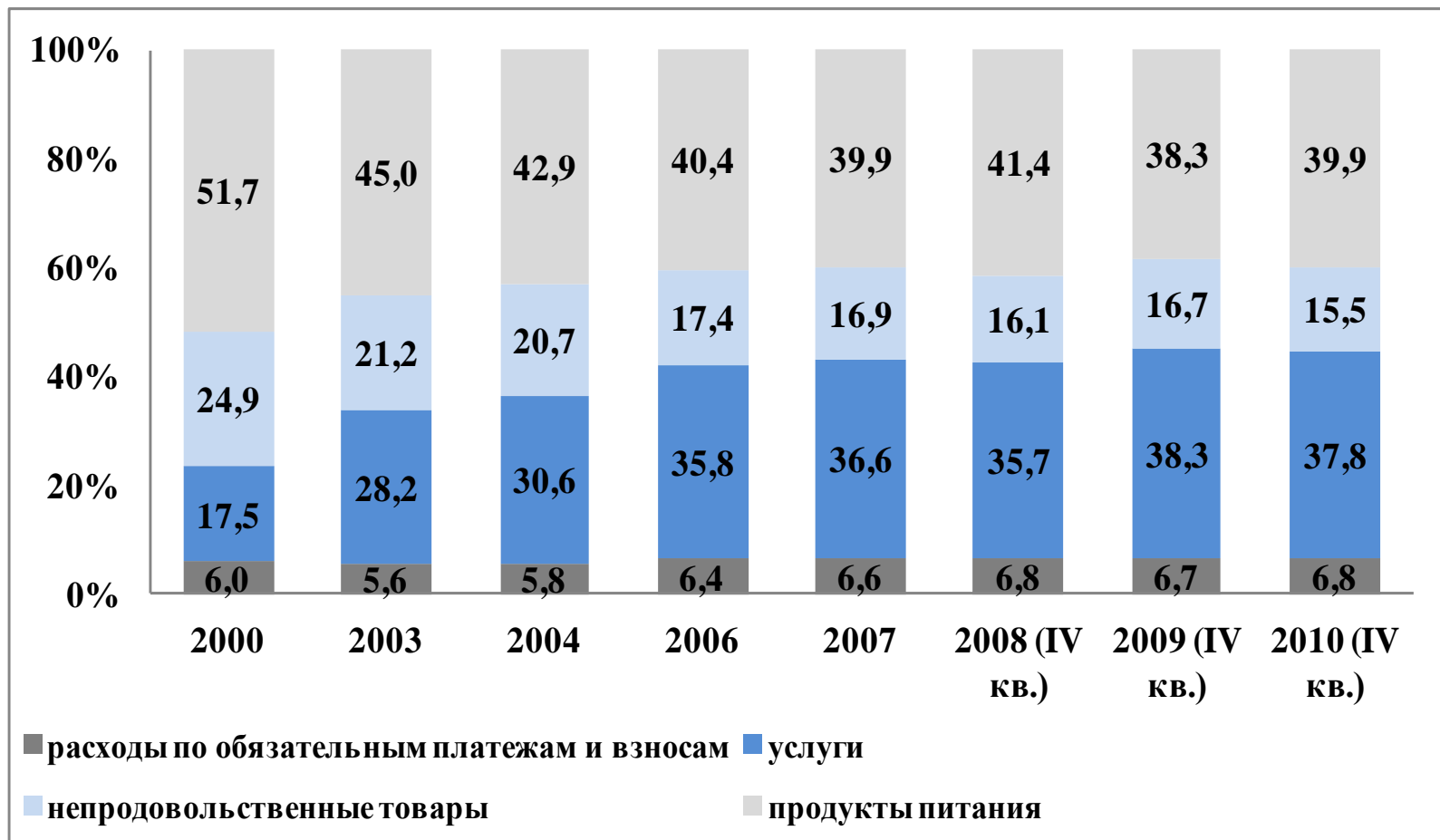


1. Нормативный метод расчета
2. Статистический метод расчета
3. Нормативно-статистический

**Мера ресурсов, сравниваемых  
с  
чертой бедности**



1. Доходы домохозяйств :
  - денежные;
  - совокупные;
  - сопоставимые;
1. Расходы домохозяйств;
3. Располагаемые ресурсы
4. Экспертные оценки ресурсов



*Источник: официальные данные Росстата*

**Рисунок 1 - Стоимостная структура прожиточного минимума, %, 2000 – 2010 гг.**

Новая методика определения минимальной потребительской корзины, ФЗ от 3 декабря 2012 г. № 227-ФЗ «О потребительской корзине в целом по Российской Федерации»

- Непродовольственная часть корзины зафиксирована и установлена на уровне 50% от МПК.
- Норма потребления мясопродуктов для трудоспособного населения возросла на 57,5%, для пенсионеров – на 71,4%, для детей – на 30,6%; рыбопродуктов – на 15,6%, 6,7% и 32,9% соответственно. Более чем в 2 раза увеличена норма потребления свежих фруктов.
- Энергетическая ценность новой корзины в среднем на одного человека в сутки составляет для трудоспособного населения 2 487 ккал, пенсионеров – 2 100 ккал, детей – 2 012 ккал.

# Относительная концепция бедности

## Черта бедности



1. Экспертный список лишений
2. Список лишений на основе опросов населения
3. Доля от доходов
4. Как влияет прирост расходов на расходы на питание (некоторые относят к абсолютной концепции)

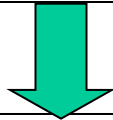
## Мера ресурсов, сравниваемых с чертой бедности



1. Определенный уровень концентрации лишений
2. Доходы
3. Расходы

# Субъективная концепция бедности

Черта бедности



1. Мнение населения о величине минимального дохода
2. Мнение населения о том, на что хватает доходов

Мера ресурсов, сравниваемых с чертой бедности



1. Доходы
2. Расходы
3. Субъективные оценки материальных возможностей

# Основные показатели мониторинга бедности

- Уровень бедности
- Глубина бедности
- Профиль бедности
- Причины и факторы бедности

## Мониторинг бедности в современной России

### Расчёт индексов Фостера-Гриира-Торбека

**ПУСТЬ:**

- $Y = \{y_{(1)} \dots y_{(n)}\}$  – вектор семейных среднедушевых располагаемых ресурсов в порядке увеличения;
- $z > 0$  – черта бедности, руб.;
- $n, q$  – общее число семей и число бедных семей среди них;
- $g_{(i)} = (z - Y_{(i)})$  – недостаток дохода  $i$ -ой семьи;
- $G^a(q) = g_{(1)}^a + \dots + g_{(q)}^a$  – сумма возведённых в степень  $a$  дефицитов доходов всех бедных семей.

**ТОГДА:**

$$P(a) = \frac{G^a(q)}{n \cdot z^a} \quad (a > 0)$$

– индексы Фостера-Гриира-Торбека в общем виде;

$$P(0), P(1), P(2)$$

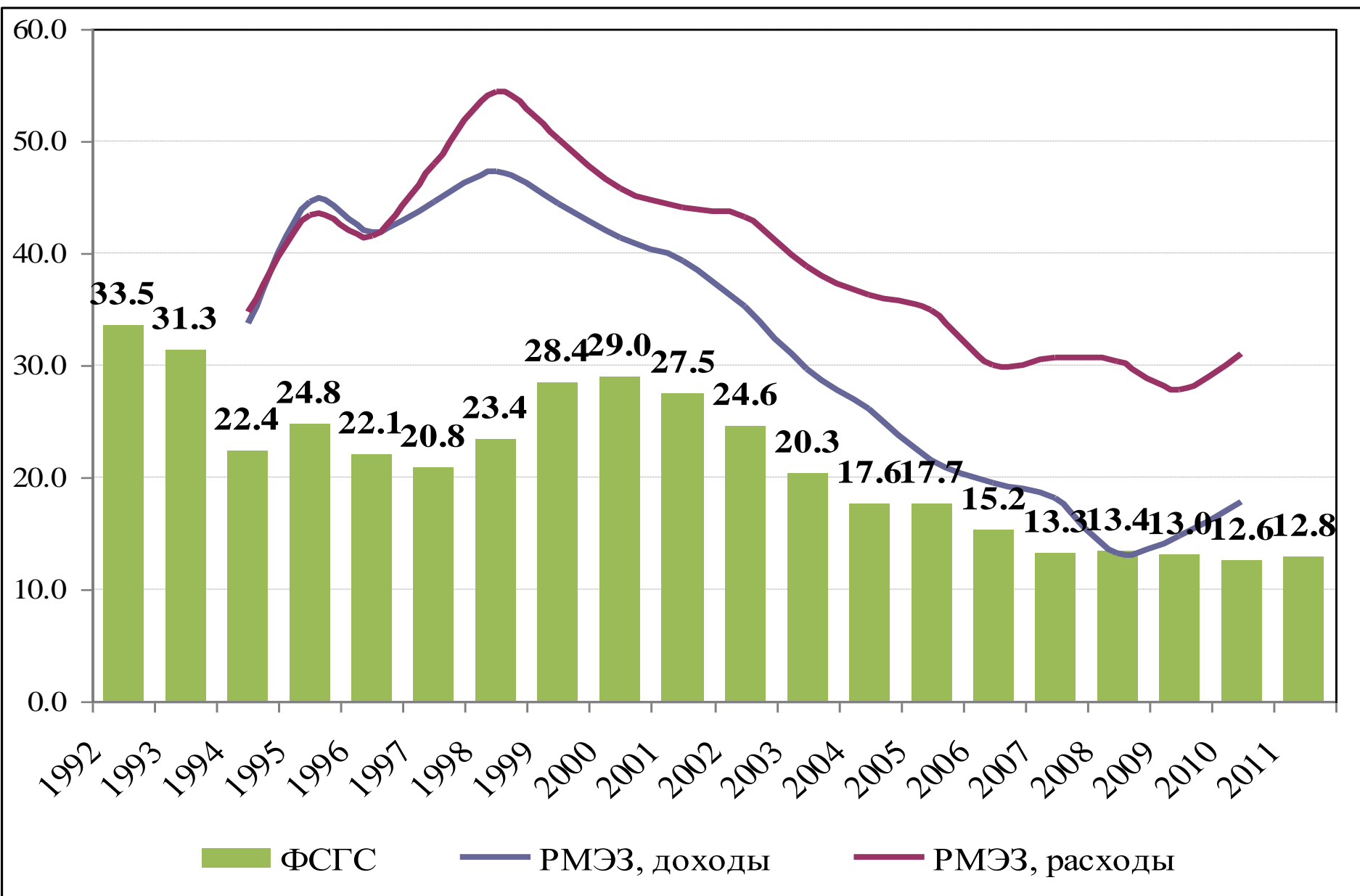
– индексы уровня, глубины и остроты бедности.

## Организация источников данных о бедности

- Данные обследования бюджетов домохозяйств ( оценка бедности – не главная задача) :
- Проблемы репрезентативности данных на региональном уровне
- Отсутствие статистики доходов
- Проблемы формирования выборки
- Баланс доходов и расходов населения.



# Динамика уровня бедности населения России в 1992-2011 гг.



## Демографическая структура бедности ( в %)

|   | Все опрошенные домохозяйств, в % | Бедные домохозяйств , в % |                                |
|---|----------------------------------|---------------------------|--------------------------------|
|   |                                  | Масштаб бедности (26%)    | Дефицит ресурсов (28,8% от ПМ) |
| <b>Все домохозяйства</b>                                  | <b>100</b>                       | <b>100</b>                | <b>100</b>                     |
| Одиночки трудоспособного возраста                         | 5,1                              | 3,2                       | 1,2                            |
| Одиночки пенсионного возраста                             | 17,3                             | 5,9                       | 1,0                            |
| Супруги пенсионеры  | 11,4                             | 3,1                       | 0,7                            |
| Супруги не пенсионеры                                     | 5,0                              | 4,1                       | 2,4                            |
| <b>Семьи с детьми до 18 лет, в т.ч.:</b>                  | <b>36,6</b>                      | <b>61,2</b>               | <b>77,9</b>                    |
| Супруги с детьми до 18 лет, в т.ч.:                       | 26,1                             | 41,0                      | 55,3                           |
| с 1 ребенком  | 10,2                             | 11,8                      | 10,5                           |
| с 2 и более детьми  | 6,4                              | 12,1                      | 16,6                           |
| с 3 и более детьми  | 1,1                              | 3,2                       | 7,7                            |
| супруги с детьми до 18 лет и другими родственниками       | 8,4                              | 14,0                      | 20,5                           |
| Неполные семьи с детьми до 18 лет, в т.ч.:                | 10,5                             | 20,2                      | 22,6                           |
| Матери (отцы) с детьми до 18 лет                          | 4,9                              | 9,2                       | 8,0                            |
| Матери (отцы) с детьми до 18 лет и другими родственниками | 5,7                              | 11,0                      | 14,5                           |
| Прочие домохозяйства (без детей до 18                     | 24,6                             | 22,5                      | 16,8                           |

| Риски попадания в число бедных для отдельных групп домохозяйств (в %) | Все опрошенные домохозяйства | Показатели бедности                                     |                                    |
|---|------------------------------|---|------------------------------------|
|   |                              | Риск попадания в число бедных (% от численности группы) | Средний дефицит ресурсов (% от ПМ) |
| Все домохозяйства   | 100                          | 26,0  | 28,8                               |
| Одиночки трудоспособного возраста                                     | 100                          | 16,1  | 36,4                               |
| Одиночки пенсионного возраста   | 100                          | 8,9   | 18,1                               |
| Супруги пенсионеры  | 100                          | 6,9   | 13,3                               |
| Супруги не пенсионеры   | 100                          | 21,3  | 25,8                               |
| Супруги с 1 ребенком до 18 лет  | 100                          | 30,3  | 27,9                               |
| Супруги с 2 детьми до 18 лет  | 100                          | 49,0  | 33,3                               |
| Супруги с 3 и более детьми до 18 лет                                  | 100                          | 71,6  | 44,4                               |
| Супруги с детьми до 18 лет и другими родственниками                   | 100                          | 43,4  | 29,5                               |
| Матери (отцы) с детьми до 18 лет                                      | 100                          | 48,9  | 33,2                               |
| Матери (отцы) с детьми до 18 лет и другими родственниками             | 100                          | 50,5  | 31,3                               |
| Прочие домохозяйства (без детей до 18 лет)                            | 100                          | 23,9  | 25,5                               |
| Д-ва с безработными зарегистрированными (2% от общего массива)        | 100                          | 50,5  | 2736,5                             |

# Официальные публикации

## Статистические сборники

- Социальное положение и уровень жизни населения России
- Доходы, расходы и потребление домашних хозяйств
- Бюллетень "Социально-экономические индикаторы бедности»

## Периодические издания ( нужны данные за год)

- Краткосрочные экономические показатели Российской Федерации
- Социально-экономическое положение России

- **Срочная информация по актуальным вопросам**

О соотношении денежных доходов населения с величиной прожиточного минимума и численности малоимущего населения в целом по Российской Федерации

# Домашнее задание №1

- Найти Федеральный закон №178-ФЗ « О государственной социальной помощи»
- Найти проект закона о «Об основах социального обслуживания населения в Российской Федерации»
- Понять, что такое социальный контракт, и трудная жизненная ситуация.
- Кто получает помощь на основе социального контракта
- Найти противоречия вышеупомянутых двух законов в части регулирования социальных программ, действующих на основе социального контракта.

# Домашнее задание №2

- Найти Федеральный закон № 227-ФЗ « О потребительской корзине в целом по Российской Федерации» от 3 декабря 2012 г.
- Найти Федеральный закон от 31 марта 2006 года N 44-ФЗ «О потребительской корзине в целом по Российской Федерации»
- Сравнить и оценить изменения в минимальной потребительской корзине.