

**Овчарова Л.Н.**

**Социальная справедливость и  
неравенство: как экономика и социальная  
политика определяют качество  
их взаимоотношений**

**XIV апрельская международная научная конференция НИУ ВШЭ  
«Проблемы развития экономики и общества»  
г. Москва, 4 апреля 2013 г.**

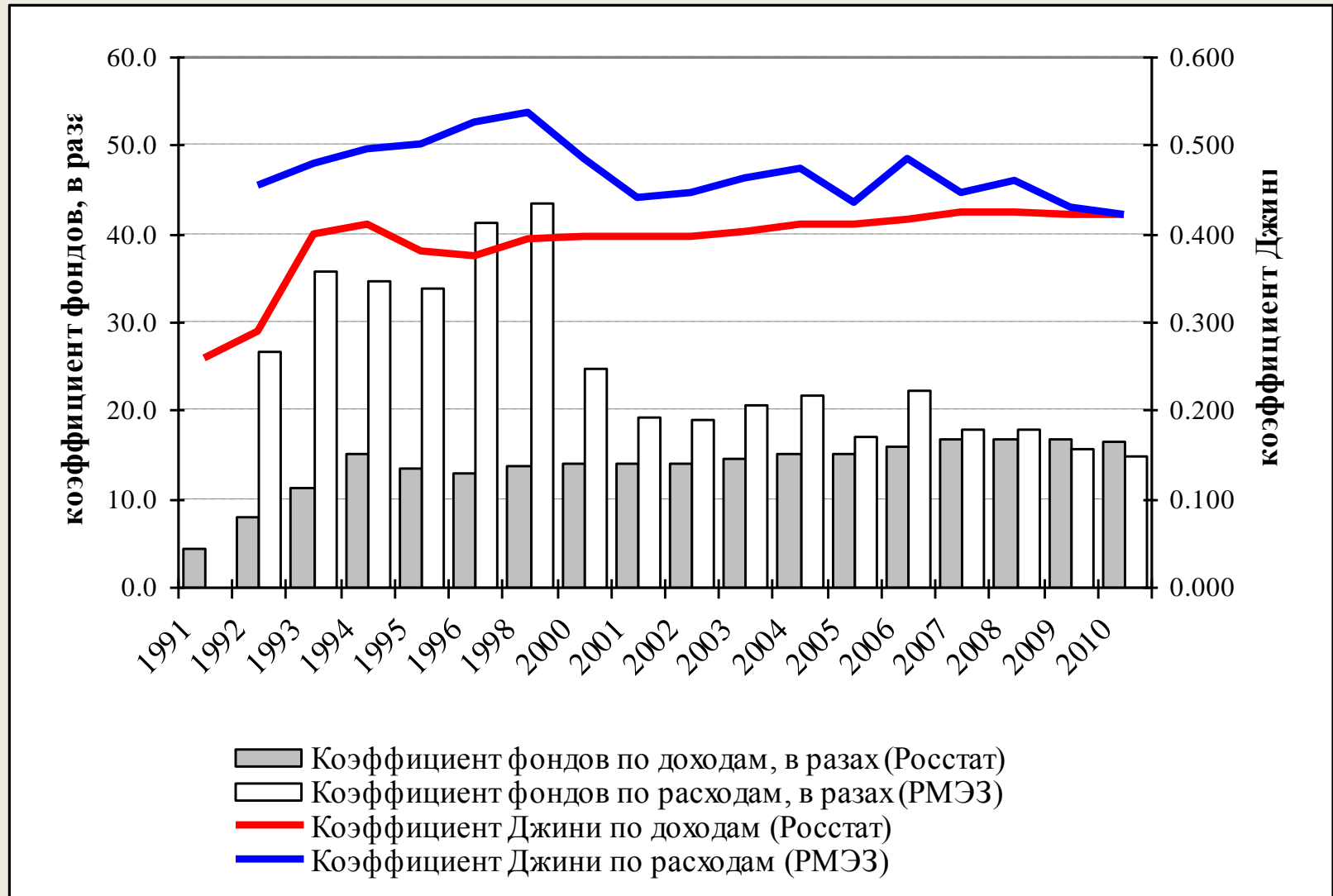
# Моя предыстория вопроса

1.Рост неравенства в уровне материальной обеспеченности: объективная необходимость или несправедливое распределение?». В сборнике «Справедливые или несправедливые неравенства в современной России» . Публикации Музея и общественного центра имени Андрея Сахарова, Серия «Теоретические проблемы прав человека», Выпуск 3, М., «Референдум», 2003, стр. 307 -332.

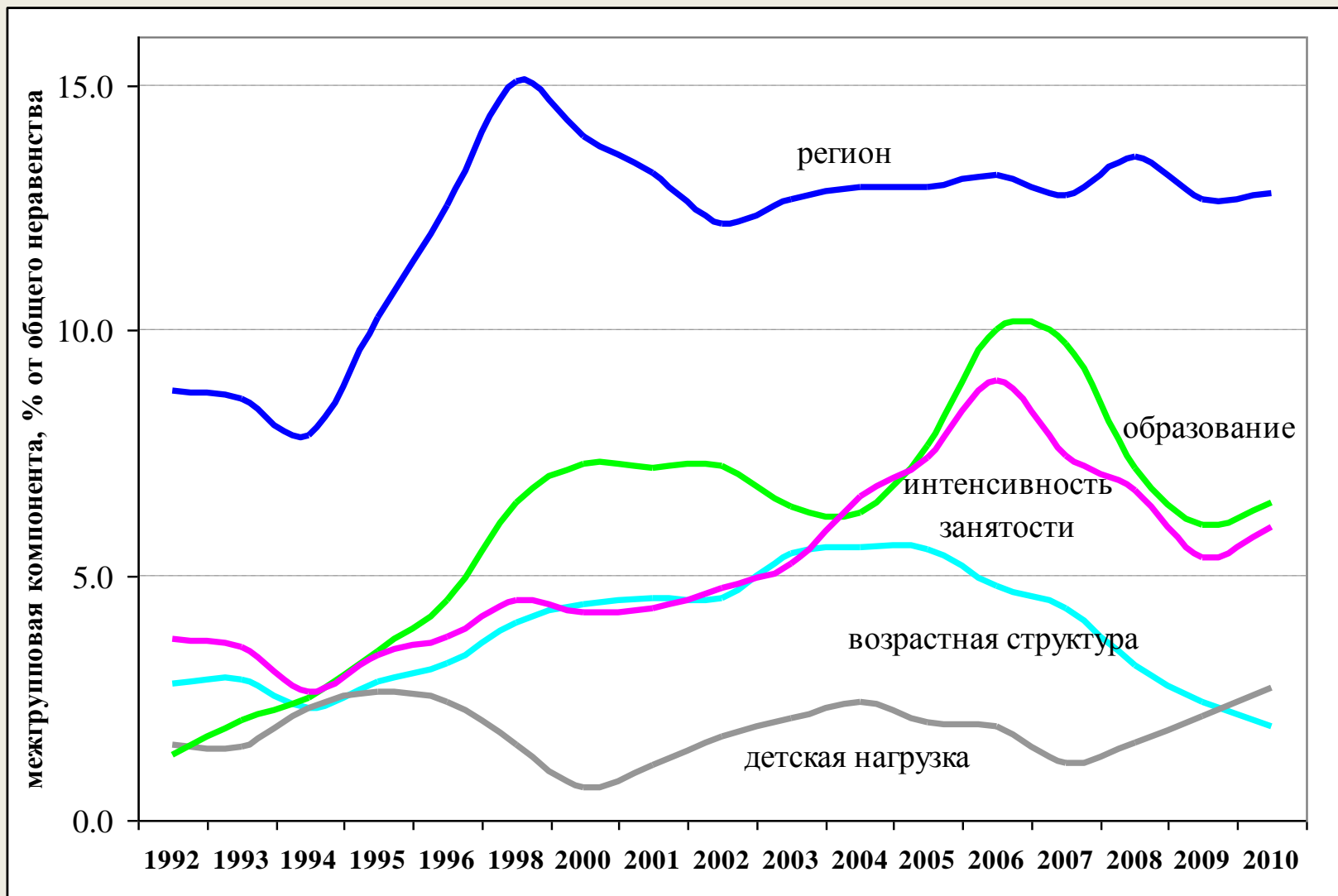
2.Концепция справедливого и несправедливого неравенства в работах Шевякова А.Ю.

3.Дискуссия о качестве неравенства в рамках Концепции- 2020: Неравенство-Инвестиции-Новые рабочие места и новые бизнесы - рост благосостояния

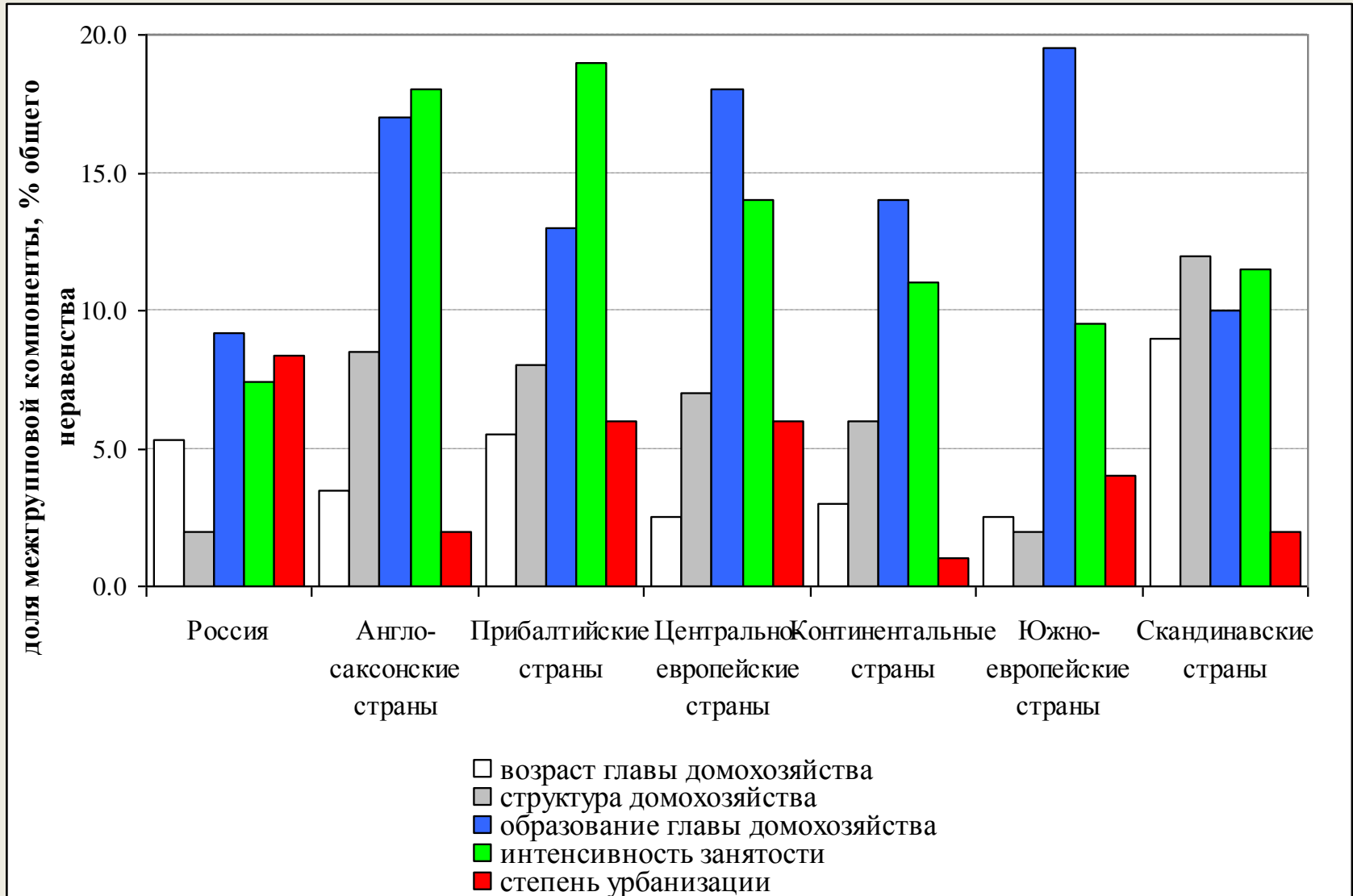
# Динамика неравенства в России в последние 20 лет



# Факторы неравенства в России в 1992-2010 гг.

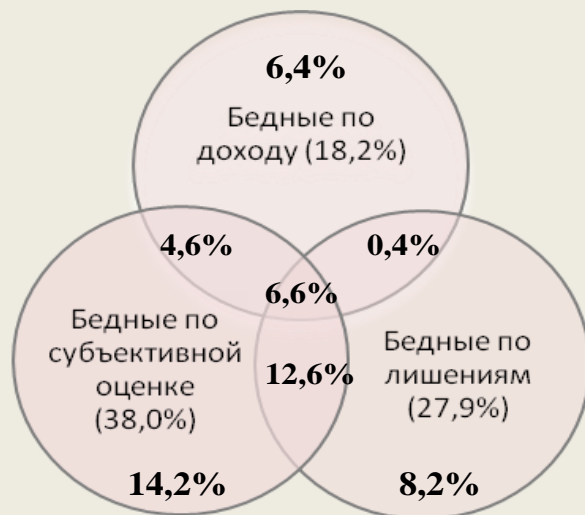


# Факторы неравенства в России и странах Европы, 2006

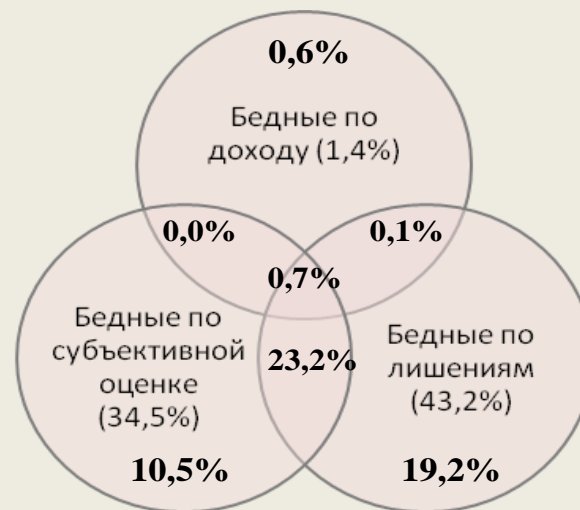


# Многокритериальные линии бедности

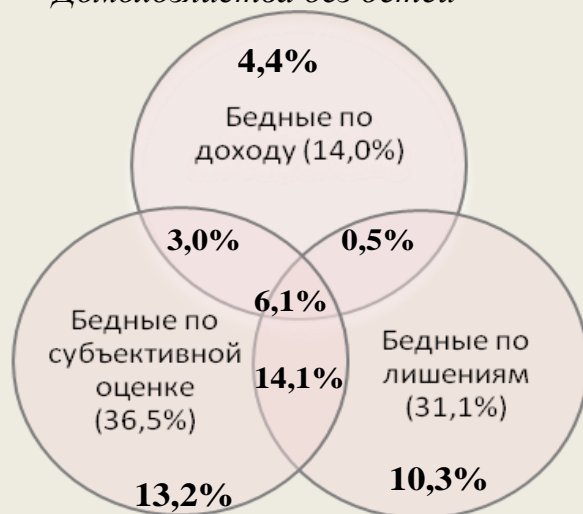
*Все домохозяйства*



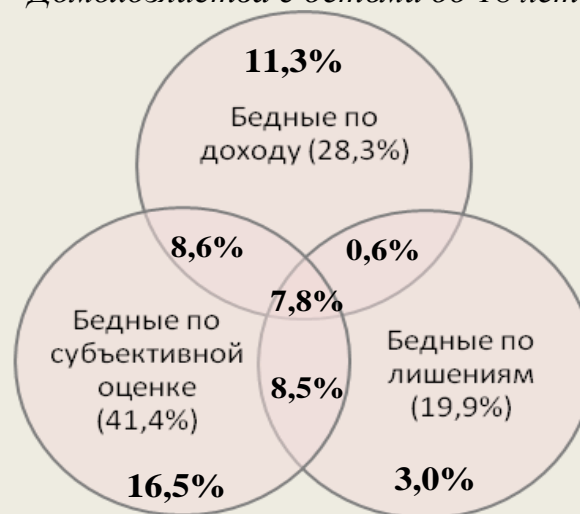
*Домохозяйства пенсионеров*



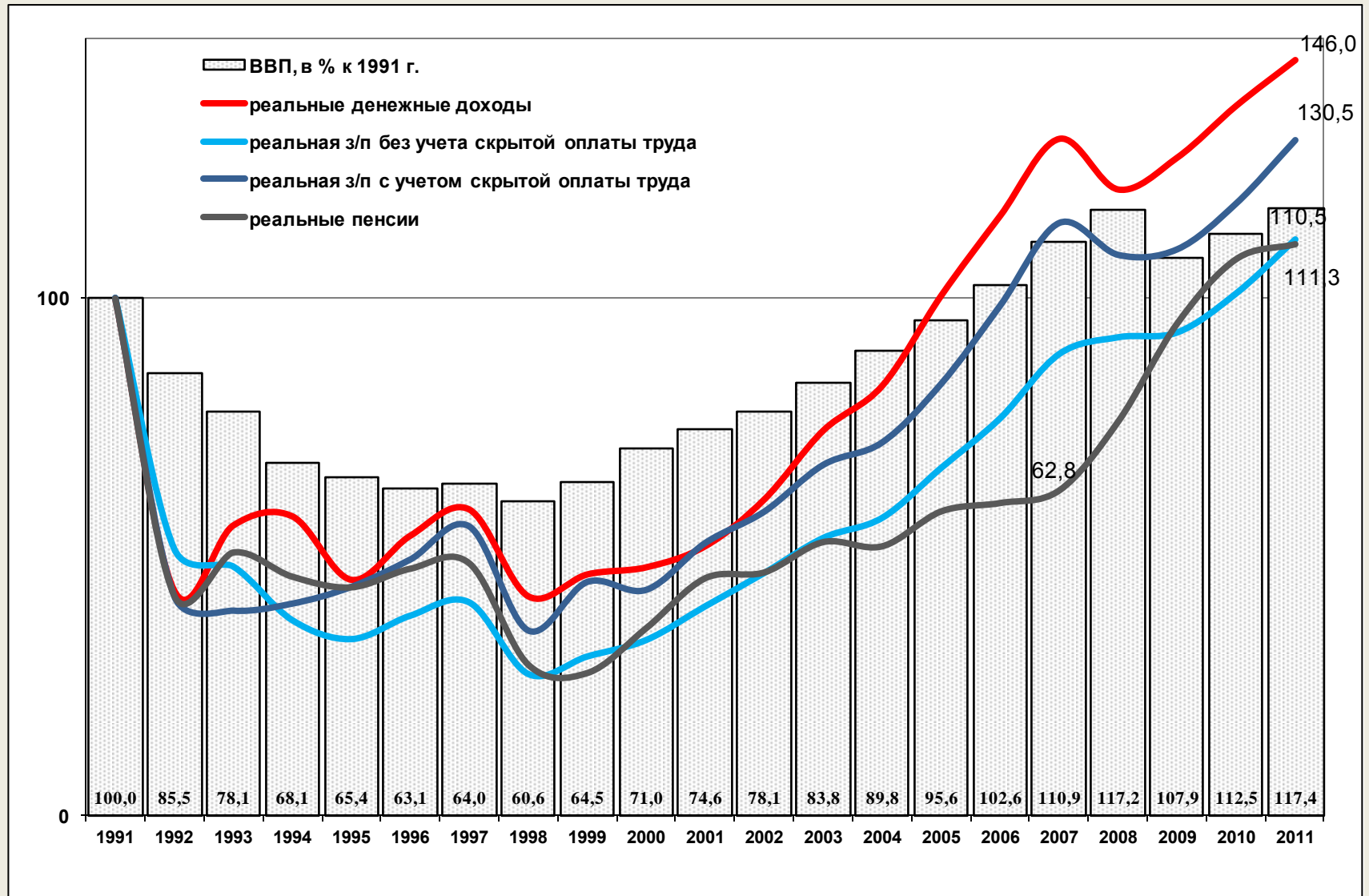
*Домохозяйства без детей*



*Домохозяйства с детьми до 18 лет*



# Динамика ВВП, денежных доходов, заработной платы и пенсии в 1992-2011 гг. (1991 г. = 100%), декабрьские данные



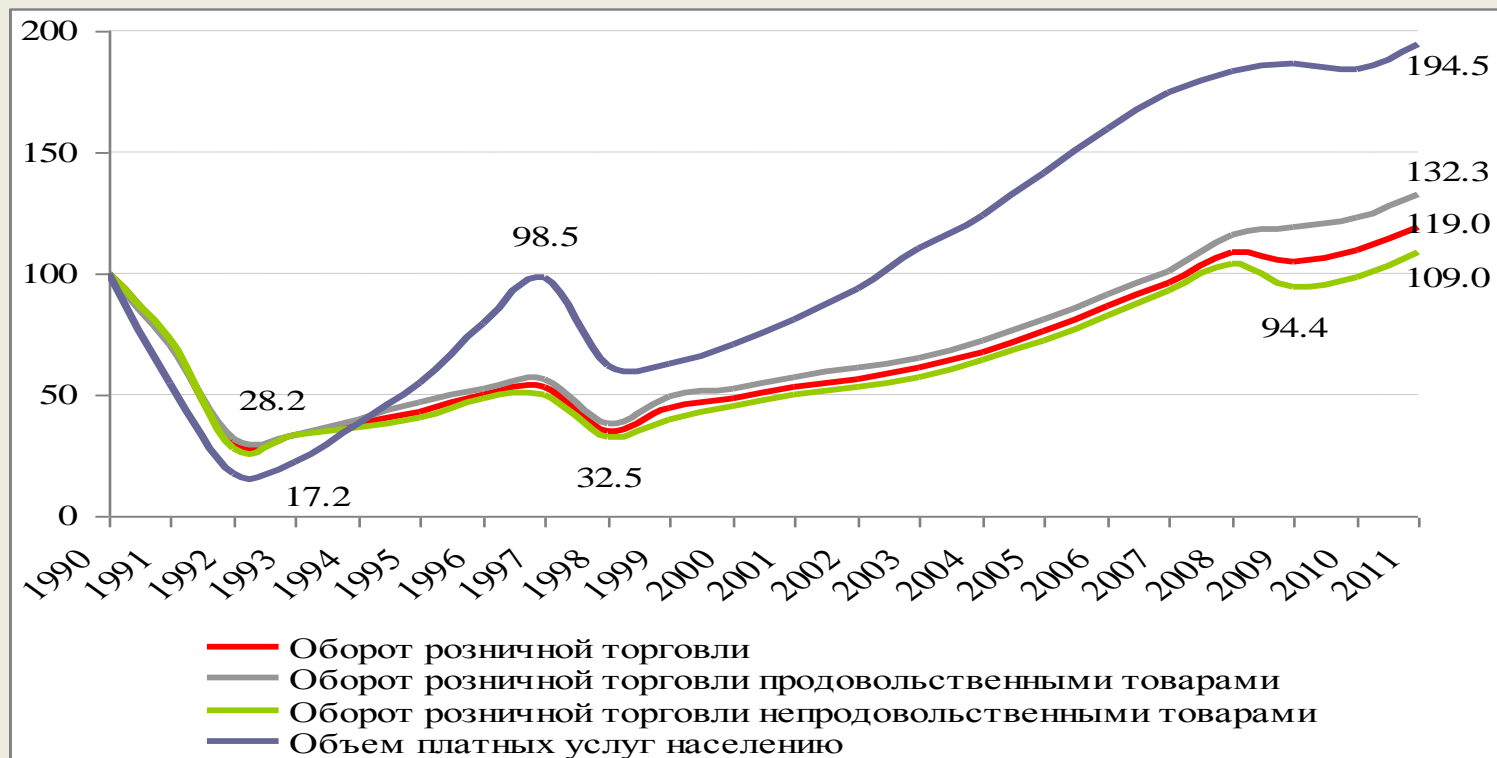
## Динамика структуры денежных доходов, 1990 – 2010 гг., с учетом скрытой заработной платы

Год	Всего ден. доходов	В том числе (в процентах):					
		доходы от предпринимательской деятельности	оплата труда, включая скрытую	том числе скрытая заработная плата	соц. выплаты	доходы от собственности	другие доходы
1985	100	2,7	74,8	-	16,4	1,5	4,6
1990	100	3,7	76,4	-	14,7	2,5	2,7
1992	100	8,4	73,6	-	14,3	1,0	2,7
1993	100	18,6	61,1	-	15,0	3,0	2,3
1995	100	16,4	62,8	25,0	13,1	6,5	1,2
1997	100	12,5	66,4	27,9	14,8	5,7	0,6
1998	100	14,4	64,9	26,2	13,4	5,5	1,8
1999	100	12,4	66,5	31,2	13,1	7,1	0,9
2000	100	15,4	62,8	24,7	13,8	6,8	1,2
2001	100	12,6	64,6	25,9	15,2	5,7	1,9
2007	100	10,0	67,5	26,1	11,6	8,9	2,0
2008	100	10,2	68,4	20,8	13,2	6,2	2,0
2009	100	9,5	67,3	24,0	14,8	6,4	2,0
2010	100	9,3	64,6	23,0 (35,6)	17,8	6,3	2,0
2011	100	9,1	67,1		18,2	3,6	2,0



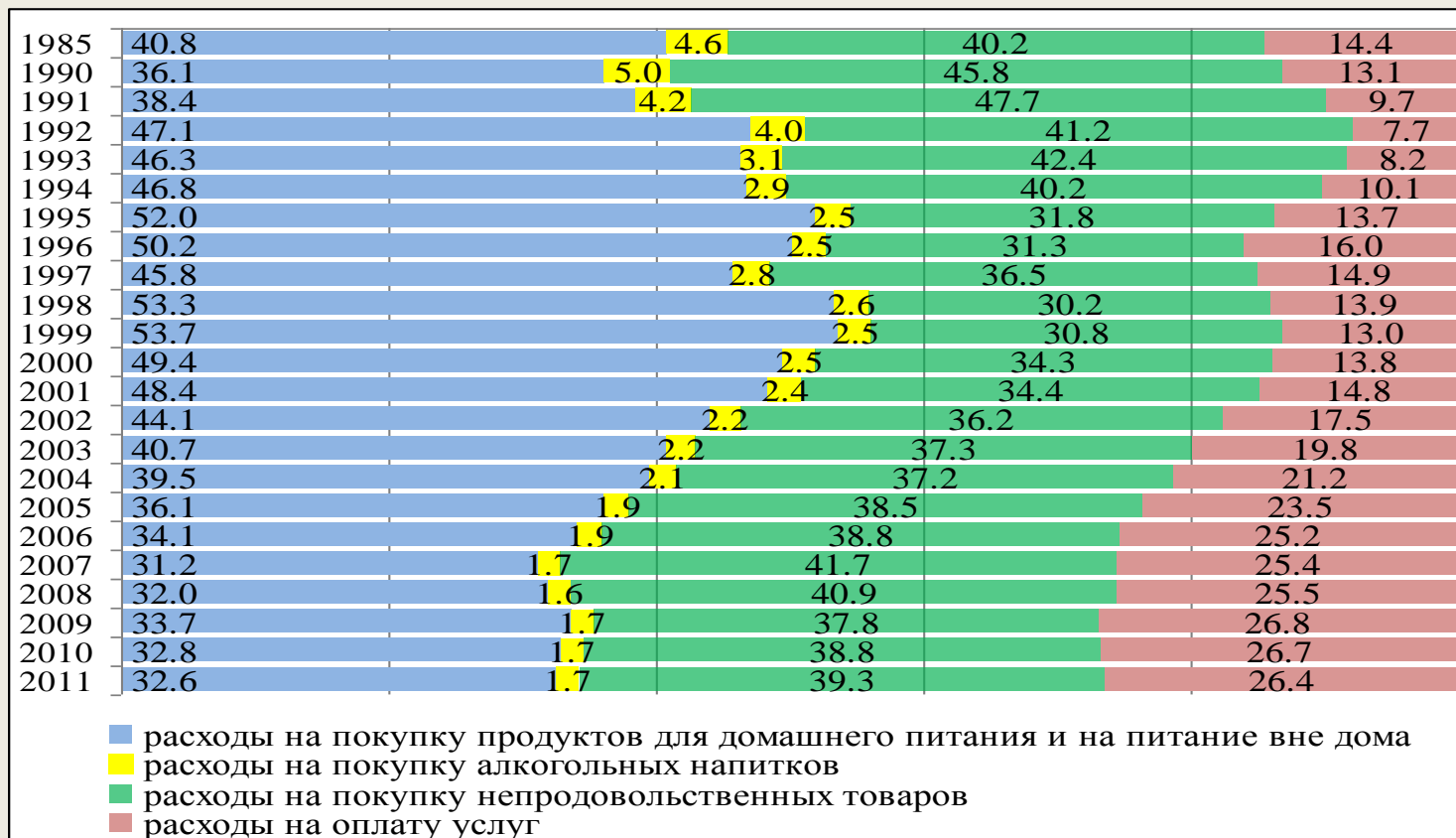
Динамика индекса физического объема оборота розничной торговли, в процентах к предыдущему году в сопоставимых ценах, и доли продовольственных товаров, %

Источник: данные Росстата



При росте реальных доходов в полтора раза, объем платных услуг вырос в 2 раза: Потребление смещается в сторону услуг

## Динамика структуры потребительских расходов населения в 1985-2011 гг., проценты



Существенное снижение доли расходов на питание ( с 53,7% в 1999 г. до 32% в 2008 г.) – один из основных индикаторов, подтверждающий факт перехода к потребительской модели с большими возможностями для выбора

## Структура потребительских расходов домохозяйств в 2012 г., 3 кв.

	Все домохозяйства	Городские домохозяйства	Сельские домохозяйства
Потребительские расходы: в том числе:	100	100	100
- продукты питания, напитки	29,8	28,8	34,8
- одежда и обувь	9,9	9,9	9,5
- жилищные услуги, воду, электроэнергию, газ и другие виды топлива (включая бензин)	9,9	10,0	9,8
- предметы домашнего обихода, бытовую технику и уход за домом	5,8	5,7	6,7
- здравоохранение	3,3	3,4	2,8
- транспорт	17,4	17,0	19,1
- в том числе покупка транспортных средств	8,9	8,4	11,6
- связь	3,4	3,4	3,3
- организацию отдыха и культурные мероприятия	8,4	9,2	4,5
- образование	1,6	1,7	1,1
- гостиницы, кофе, рестораны	3,7	4,0	2,2
- другое	6,8	6,9	6,2

Потребление населения сместилось в сторону покупки транспортных средств, организации отдыха и посещения культурных мероприятий, оплаты ЖКУ. Среди обеспеченных образованные отличаются повышенными расходами на образование, а в старших возрастных образованных и обеспеченных группах – на здравоохранение.

## Динамика структуры денежных доходов, 1990 – 2010 гг., с учетом скрытой заработной платы

Год	Всего ден. доходов	В том числе (в процентах):					
		доходы от предпринимательской деятельности	оплата труда, включая скрытую	том числе скрытая заработная плата	соц. выплаты	доходы от собственности	другие доходы
1985	100	2,7	74,8	-	16,4	1,5	4,6
1990	100	3,7	76,4	-	14,7	2,5	2,7
1992	100	8,4	73,6	-	14,3	1,0	2,7
1993	100	18,6	61,1	-	15,0	3,0	2,3
1995	100	16,4	62,8	25,0	13,1	6,5	1,2
1997	100	12,5	66,4	27,9	14,8	5,7	0,6
1998	100	14,4	64,9	26,2	13,4	5,5	1,8
1999	100	12,4	66,5	31,2	13,1	7,1	0,9
2000	100	15,4	62,8	24,7	13,8	6,8	1,2
2001	100	12,6	64,6	25,9	15,2	5,7	1,9
2007	100	10,0	67,5	26,1	11,6	8,9	2,0
2008	100	10,2	68,4	20,8	13,2	6,2	2,0
2009	100	9,5	67,3	24,0	14,8	6,4	2,0
2010	100	9,3	64,6	23,0	17,8	6,3	2,0
2011	100	9,1	67,1		18,2	3,6	2,0 <sup>12</sup>

## Расходы на социальную политику в России, 2003-2010

	2003	2004	2005	2006	2007	2008	2009	2010
	в процентах от ВВП							
<b>Социальная политика</b>	17,3	16,4	17,3	17,0	17,7	17,8	22,2	23,0
<b>в том числе:</b>								
<b>Образование</b>	3,6	3,5	3,7	3,9	4,0	4,0	4,6	4,2
<b>Здравоохранение и спорт</b>	3,4	3,3	3,7	3,6	4,2	3,7	4,3	3,8
<b>Культура и СМИ</b>	0,6	0,6	0,7	0,7	0,7	0,8	0,8	0,8
<b>Социальная защита</b>	9,6	9,0	9,2	8,9	8,8	9,3	12,5	14,2
<b>Социальная защита</b>	9,6	9,0	9,2	8,9	8,8	9,3	12,5	14,2
<b>в том числе:</b>								
<b>Пенсии</b>	6,8	6,3	6,0	5,5	5,2	5,6	7,5	9,0
<b>Программы социального страхования<sup>4)</sup></b>	0,9	0,7	0,7	0,7	0,9	0,9	1,1	1,1
<b>Программы в области содействия занятости населения<sup>5)</sup></b>	0,2	0,1	0,1	0,1	0,2	0,1	0,4	0,4
<b>Программы соц. помощи, в том числе:</b>	1,2	1,1	1,8	2,0	1,9	1,8	2,6	2,8
<b>Льготы</b>	0,6	0,6	0,6	0,6	0,6	0,6	0,8	0,8
<b>Ежемесячные денежные выплаты всем категориям льготников</b>	-	-	0,8	0,9	0,8	0,8	0,9	0,9
<b>Адресные программы для бедных</b>	0,5	0,5	0,4	0,3	0,3	0,3	0,5	0,5
<b>Др. виды нестраховой социальной поддержки семей с детьми</b>	-	-	-	-	-	0,03	0,1	0,2
<b>Другие виды</b>	0,03	0,03	0,04	0,1	0,1	0,1	0,3	0,4
<b>Социальное обслуживание и другие расходы на социальную защиту</b>	0,5	0,7	0,6	0,5	0,7	0,9	0,9	0,9

## Распределение московских домохозяйств – фактических и потенциальных потребителей социальных услуг - по уровню доходов, 2013 г.

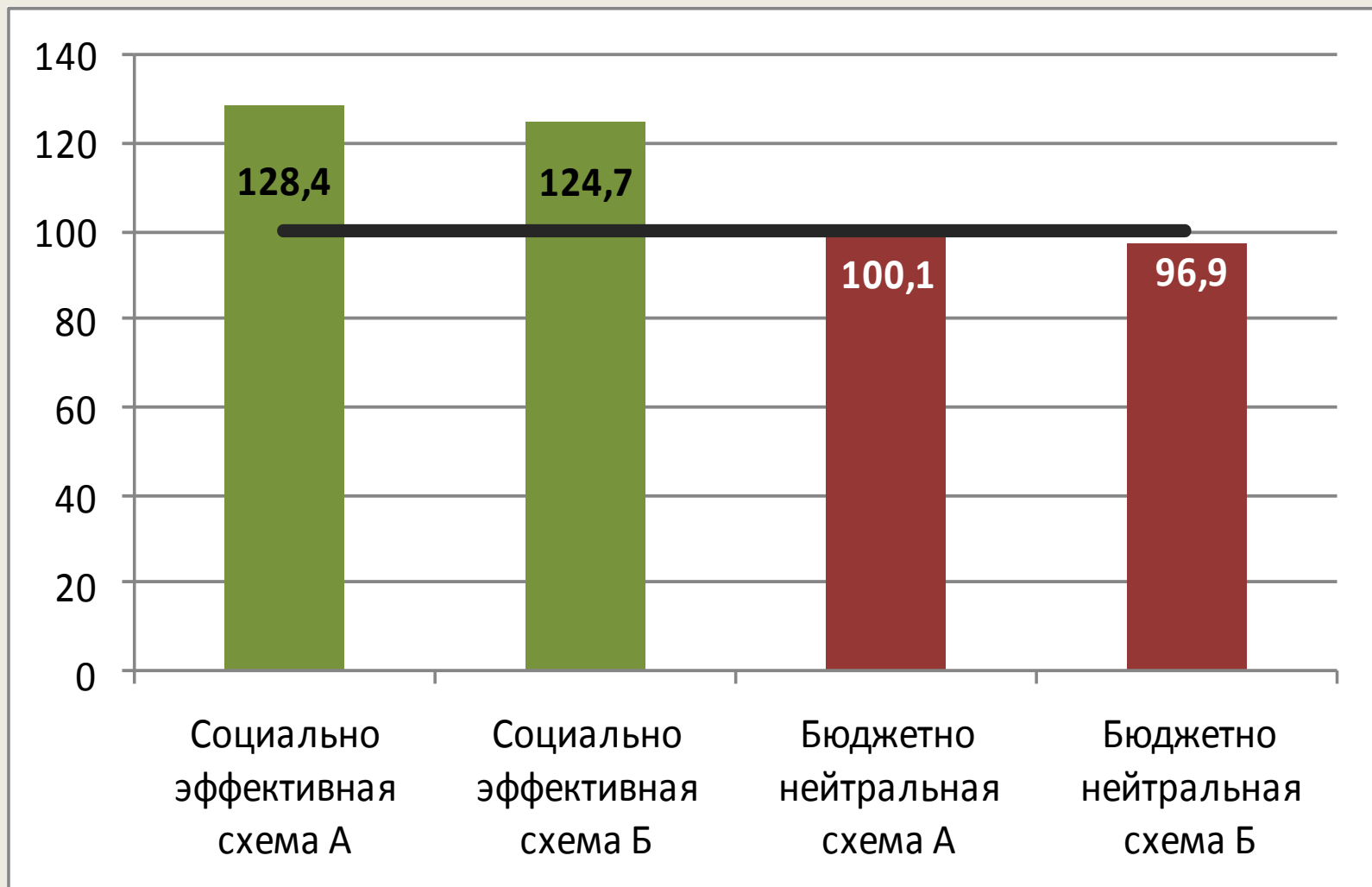
категории д-в:	соотношение доходов с прожиточным минимумом:							всего
	менее 1 ПМ	1-1,5 ПМ	1,5 - 2 ПМ	2-3 ПМ	3-4 ПМ	4-5 ПМ	5 ПМ и выше	
все домохозяйства	12.6	17.0	9.4	19.8	11.3	11.5	18.4	100.0
1) д-ва, пользовавшиеся социальными услугами (за исключением натуральной помощи) за последние 12 месяцев	17.3	29.0	8.0	21.6	7.4	4.9	11.7	100.0
2) одинокие пенсионеры	5.3	45.9	3.4	15.9	5.0	2.8	21.6	100.0
3) супружеские пары пенсионеров	2.8	38.2	5.6	17.5	9.6	2.0	24.3	100.0
4) д-ва с детьми дошкольного возраста	33.1	18.4	14.9	16.7	5.3	4.7	6.9	100.0
5) д-ва с детьми школьного возраста	25.6	14.9	16.2	22.2	4.6	7.9	8.6	100.0

Источник: данные обследования МЭДС (N=3104)

**Распределение домохозяйств с детьми-дошкольниками по доходным группам, % по строке. Источник: данные РИДМИЖ-2011, N=11 184.**

	Уровень дохода респондента				Всего
	ДД < 1ПМ	1ПМ < ДД < 2ПМ	2ПМ < ДД < 3ПМ	3ПМ < ДД	
У респондента есть дети, но среди них нет дошкольников	34,8	38,0	15,1	12,1	100,0
У респондента 1 ребенок дошкольного возраста	28,5	39,8	17,0	14,8	100,0
У респондента 2 ребенка, второй — дошкольного возраста	48,0	33,1	11,8	7,1	100,0
У респондента 3 и более ребенка, третий — дошкольного возраста	68,6	23,5	3,9	3,9	100,0
У респондента нет детей	15,5	38,2	22,6	23,7	100,0
<b>Всего</b>	<b>23,1</b>	<b>48,7</b>	<b>18,2</b>	<b>10,0</b>	<b>100,0</b>

## Стоимость альтернативных сценариев компенсации семьям расходов на оплату услуг детских дошкольных учреждений





## Принадлежность к классу в разные годы, РидМиЖ, % по строке

	обобщенный средний класс	периферия среднего класса	класс ниже среднего	периферия бедности	низший класс
2011 год	18,9	23,9	21,9	26,5	8,8
2007 год	15,5	23,1	26,2	26,1	9,1
2004 год	12,1	18,8	24,9	31,2	13,1

Если опираться на более сложные критерии определения среднего класса, учитывающие не только материальные возможности, но и экономическое поведение (занятость; финансовая деятельность, образование), уверенность в том, что индивид имеет ресурсы для управления принятием основных решений, регулирующих его жизнь ( субъективный критерий), то в 2011 г. по данным РидМиЖ (панельный опрос 11 тыс. домохозяйств) к среднему классу относилось 19% домохозяйств.

Профессиональные группы занятых	Шансы попадания в средний класс, %		Прирост шансов попадания в средний класс за период с 2007 по 2011, разы
	2007	2011	
руководители в гос. секторе и чиновники	33	76,6	2,3
врачи , учителя, ученые в гос. секторе	34,5	33,4	1,0
прочие специалисты в гос. секторе	21,3	33,7	1,6
военнослужащие, силовики	24,9	44,0	1,8
руководители в рыночном секторе	43,5	39,3	0,9
специалисты высшей квалификации	47,9	54,7	1,1
прочие специалисты в рыночном секторе	20,2	22,0	1,1
предприниматели	49,8	49,7	1,0
прочие занятые	11,9	13,9	1,2
незанятые	3,1	5,2	1,7
Итого/ в целом по выборке	15,5	18,9	1,2

## **Основные выводы на уровне гипотез**

**1. Модель развития, опирающаяся на консенсус между неравенством и справедливостью: бедным - социальная поддержка ; среднему классу соплатежи; богатым – налоги и инвестиции;**

**2. Она в зачаточном состоянии, а формы проявления перечисленных отношений институционализированы так, что слабо работают на развитие : ( богатые не платят налоги и не формируют инвестиций, но бюджет в основном складывается за счет продажи энергоносителей; средний класс приветствует неформальные платежи; социальная поддержка распространяется на все доходные группы);**

**3. Если ускоренно двигаться по обозначенной модели развития, то это брак по расчету, но трудно сформулировать этот расчет в условиях ограничения свободы ответственного выбора**