

Овчарова Л.Н., Центр анализа доходов и уровня жизни Института
управления социальными процессами

Новая социальная политика : спрос со стороны сектора домашних хозяйств

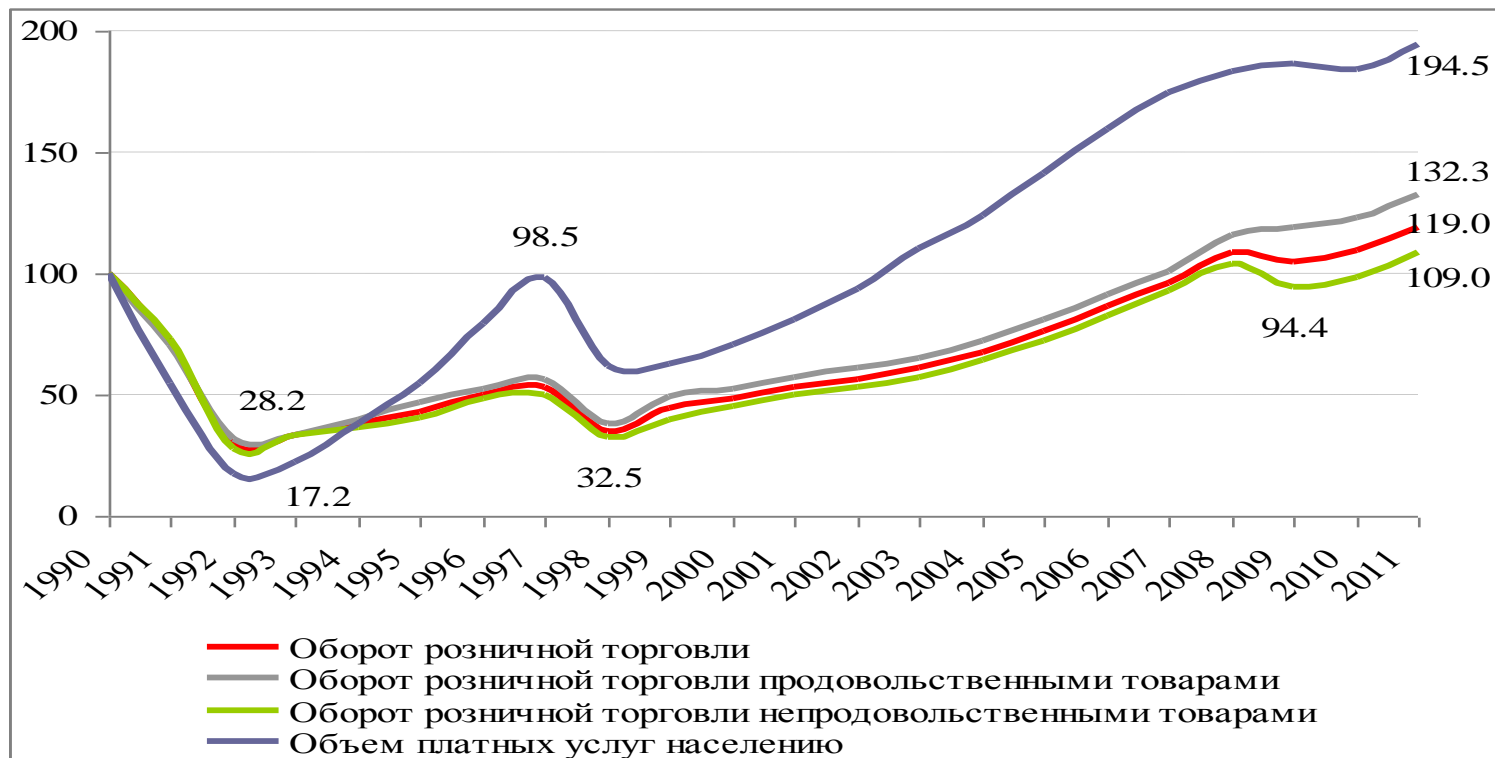
Динамика ВВП, денежных доходов, заработной платы и пенсии в 1992-2011 гг. (1991 г. = 100%), декабрьские данные



Подтверждение того, что в части потребления мы находимся на этапе перехода от модели выживания к модели развития: (1) за годы постсоветского развития реальные доходы населения выросли в полтора раза (146% в 2011г. по отношению к 1991 г.) – это совсем другие доходные возможности.

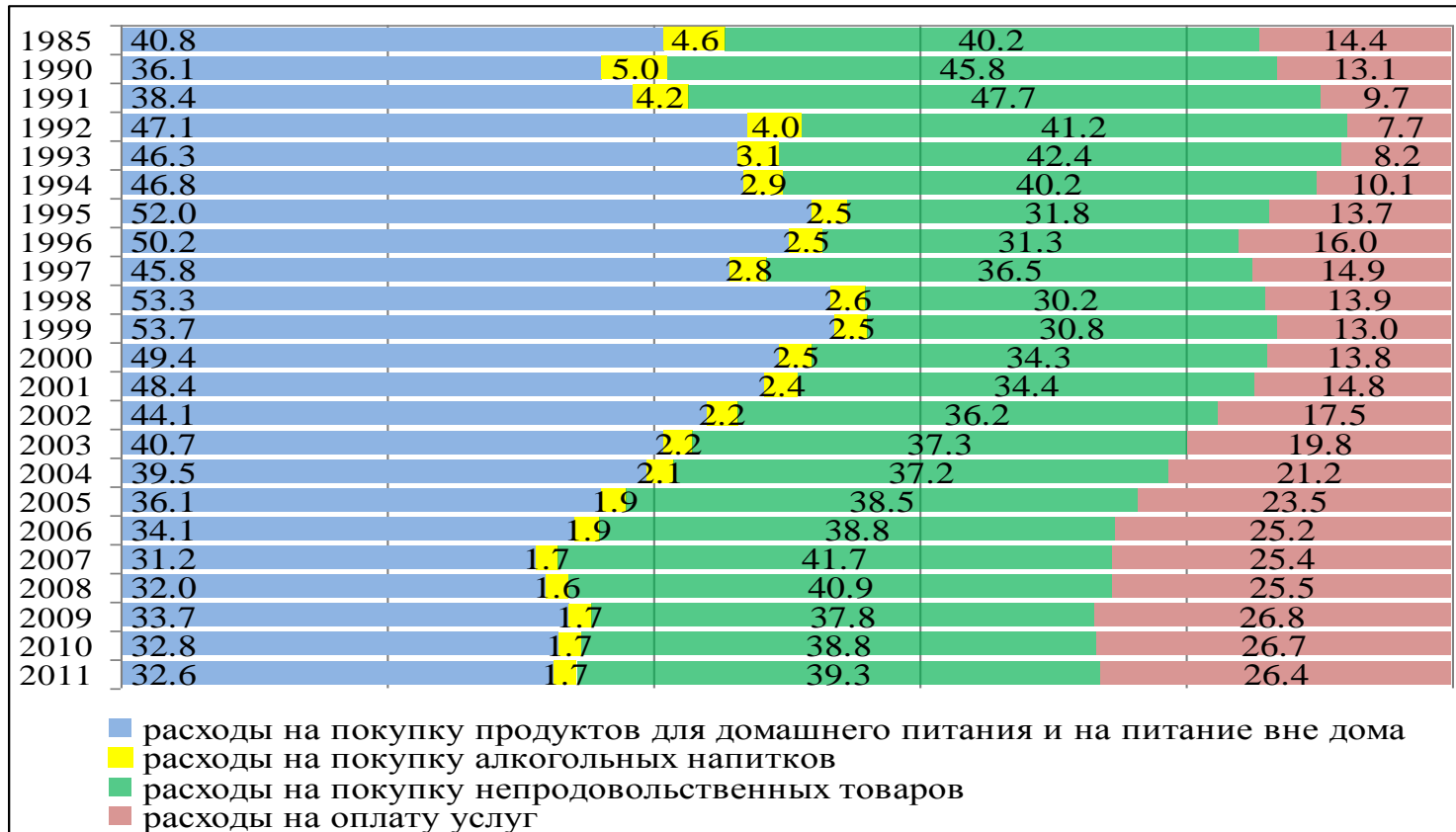
Динамика индекса физического объема оборота розничной торговли, в процентах к предыдущему году в сопоставимых ценах, и доли продовольственных товаров, %

Источник: данные Росстата



При росте реальных доходов в полтора раза, объем платных услуг вырос в 2 раза:
Потребление смещается в сторону услуг

Динамика структуры потребительских расходов населения в 1985-2011 гг., проценты



Существенное снижение доли расходов на питание (с 53,7% в 1999 г. до 32% в 2008 г.) – один из основных индикаторов, подтверждающий факт перехода к потребительской модели с большими возможностями для выбора

Структура потребительских расходов домохозяйств в 2012 г., 3 кв.

	Все домохозяйства	Городские домохозяйства	Сельские домохозяйства
Потребительские расходы: в том числе:	100	100	100
- продукты питания, напитки	29,8	28,8	34,8
- одежда и обувь	9,9	9,9	9,5
- жилищные услуги, воду, электроэнергию, газ и другие виды топлива (включая бензин)	9,9	10,0	9,8
- предметы домашнего обихода, бытовую технику и уход за домом	5,8	5,7	6,7
- здравоохранение	3,3	3,4	2,8
- транспорт	17,4	17,0	19,1
- в том числе покупка транспортных средств	8,9	8,4	11,6
- связь	3,4	3,4	3,3
- организацию отдыха и культурные мероприятия	8,4	9,2	4,5
- образование	1,6	1,7	1,1
- гостиницы, кофе, рестораны	3,7	4,0	2,2
- другое	6,8	6,9	6,2

Потребление населения сместилось в сторону покупки транспортных средств, организации отдыха и посещения культурных мероприятий, оплаты ЖКУ. Среди обеспеченных образованные отличаются повышенными расходами на образование, а в старших возрастных образованных и обеспеченных группах – на здравоохранение.

Принадлежность к классу в разные годы, РидМиЖ, % по строке

	обобщенный средний класс	периферия среднего класса	класс ниже среднего	периферия бедности	низший класс
2011 год	18,9	23,9	21,9	26,5	8,8
2007 год	15,5	23,1	26,2	26,1	9,1
2004 год	12,1	18,8	24,9	31,2	13,1

Если опираться на более сложные критерии определения среднего класса, учитывающие не только материальные возможности, но и экономическое поведение (занятость; финансовая деятельность, образование), уверенность в том, что индивид имеет ресурсы для управления принятием основных решений, регулирующих его жизнь (субъективный критерий), то в 2011 г. по данным РидМиЖ (панельный опрос 11 тыс. домохозяйств) к среднему классу относилось 19% домохозяйств.

Профессиональные группы занятых	Шансы попадания в средний класс, %		Прирост шансов попадания в средний класс за период с 2007 по 2011, разы
	2007	2011	
руководители в гос. секторе и чиновники	33	76,6	2,3
врачи , учителя, ученые в гос. секторе	34,5	33,4	1,0
прочие специалисты в гос. секторе	21,3	33,7	1,6
военнослужащие, силовики	24,9	44,0	1,8
руководители в рыночном секторе	43,5	39,3	0,9
специалисты высшей квалификации	47,9	54,7	1,1
прочие специалисты в рыночном секторе	20,2	22,0	1,1
предприниматели	49,8	49,7	1,0
прочие занятые	11,9	13,9	1,2
незанятые	3,1	5,2	1,7
Итого/ в целом по выборке	15,5	18,9	1,2

Динамика структуры денежных доходов, 1990 – 2010 гг., с учетом скрытой заработной платы

Год	Всего ден. доходов	В том числе (в процентах):					
		доходы от предпринимательской деятельности	оплата труда, включая скрытую	том числе скрытая заработная плата	соц. выплаты	доходы от собственности	другие доходы
1985	100	2,7	74,8	-	16,4	1,5	4,6
1990	100	3,7	76,4	-	14,7	2,5	2,7
1992	100	8,4	73,6	-	14,3	1,0	2,7
1993	100	18,6	61,1	-	15,0	3,0	2,3
1995	100	16,4	62,8	25,0	13,1	6,5	1,2
1997	100	12,5	66,4	27,9	14,8	5,7	0,6
1998	100	14,4	64,9	26,2	13,4	5,5	1,8
1999	100	12,4	66,5	31,2	13,1	7,1	0,9
2000	100	15,4	62,8	24,7	13,8	6,8	1,2
2001	100	12,6	64,6	25,9	15,2	5,7	1,9
2007	100	10,0	67,5	26,1	11,6	8,9	2,0
2008	100	10,2	68,4	20,8	13,2	6,2	2,0
2009	100	9,5	67,3	24,0	14,8	6,4	2,0
2010	100	9,3	64,6	23,0	17,8	6,3	2,0
2011	100	9,1	67,1		18,2	3,6	2,0

Расходы на социальную политику в России, 2003-2010

	2003	2004	2005	2006	2007	2008	2009	2010
	в процентах от ВВП							
Социальная политика	17,3	16,4	17,3	17,0	17,7	17,8	22,2	23,0
в том числе:								
Образование	3,6	3,5	3,7	3,9	4,0	4,0	4,6	4,2
Здравоохранение и спорт	3,4	3,3	3,7	3,6	4,2	3,7	4,3	3,8
Культура и СМИ	0,6	0,6	0,7	0,7	0,7	0,8	0,8	0,8
Социальная защита	9,6	9,0	9,2	8,9	8,8	9,3	12,5	14,2
Социальная защита	9,6	9,0	9,2	8,9	8,8	9,3	12,5	14,2
в том числе:								
Пенсии	6,8	6,3	6,0	5,5	5,2	5,6	7,5	9,0
Программы социального страхования⁴⁾	0,9	0,7	0,7	0,7	0,9	0,9	1,1	1,1
Программы в области содействия занятости населения⁵⁾	0,2	0,1	0,1	0,1	0,2	0,1	0,4	0,4
Программы соц. помощи, в том числе:	1,2	1,1	1,8	2,0	1,9	1,8	2,6	2,8
Льготы	0,6	0,6	0,6	0,6	0,6	0,6	0,8	0,8
Ежемесячные денежные выплаты всем категориям льготников	-	-	0,8	0,9	0,8	0,8	0,9	0,9
Адресные программы для бедных	0,5	0,5	0,4	0,3	0,3	0,3	0,5	0,5
Др. виды нестраховой социальной поддержки семей с детьми	-	-	-	-	-	0,03	0,1	0,2
Другие виды	0,03	0,03	0,04	0,1	0,1	0,1	0,3	0,4
Социальное обслуживание и другие расходы на социальную защиту	0,5	0,7	0,6	0,5	0,7	0,9	0,9	0,9